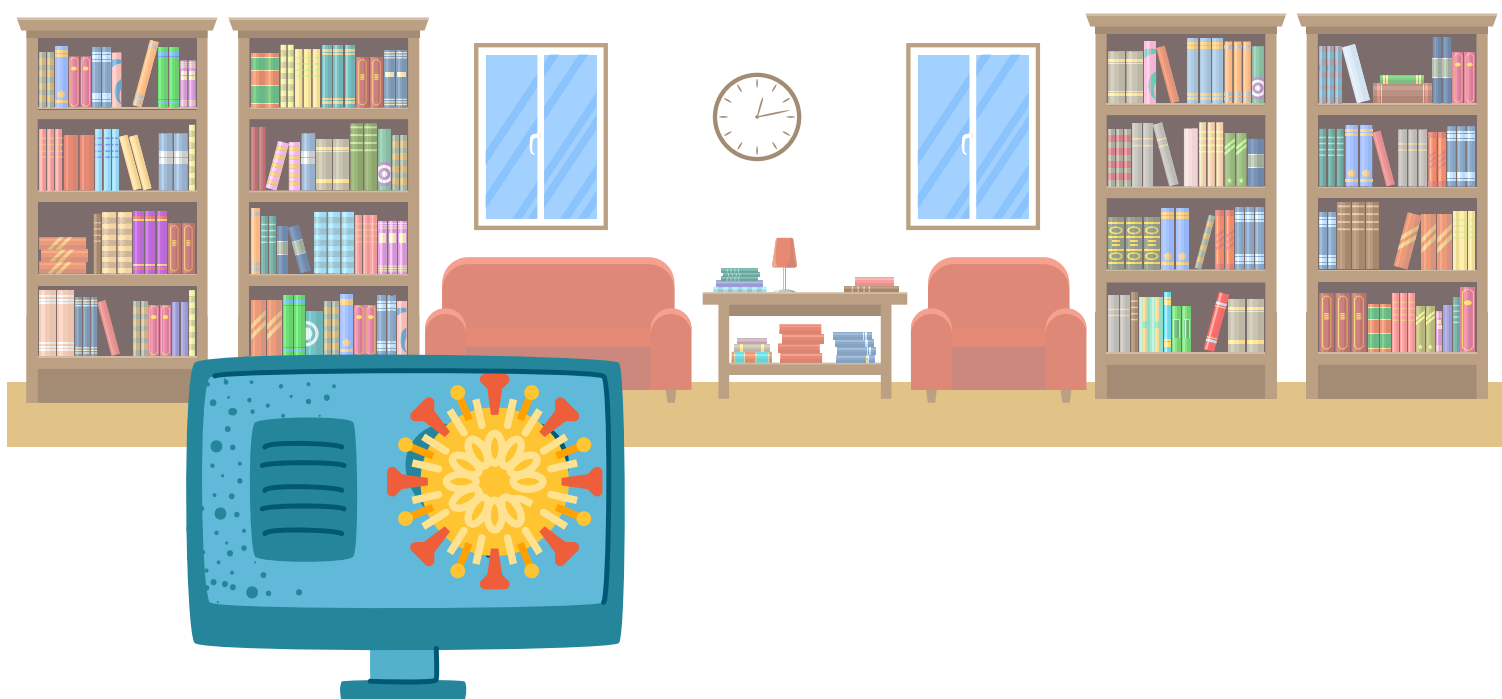


# Orientacions per a la reobertura de les biblioteques escolars

#biblioactivacovid



Juny de 2020



# LA BIBLIOTECA ESCOLAR EN EL MARC DE LA COVID-19

## Justificació

En el marc de la situació extraordinària creada per la COVID-19 es generen noves necessitats i dificultats en els centres educatius i, també, a les seves biblioteques. El confinament i la impossibilitat d'assistència presencial en els centres educatius ha posat de manifest, encara més, les enormes desigualtats existents entre l'alumnat i les seves famílies.

Aquesta excepcionalitat ha agreujat, probablement, l'abast de les anomenades bretxes social i digital.



La biblioteca escolar ha estat, i és, una eina, més encara una estratègia, privilegiada per afavorir la desitjada **inclusió educativa**, la **personalització dels aprenentatges** i l'**equitat** (JOVER, 2018). Si aquesta funció resulta clau en una situació d'escolarització regular ho és més encara en el context actual, atès que la BE pot:

- Posar a l'abast de TOTS els alumnes recursos i materials de lectura, fer-los accessibles, facilitar-ne l'ús i el préstec.
- Seleccionar, organitzar i difondre recursos digitals de qualitat per donar suport al currículum.
- Coordinar l'alfabetització informacional i mediàtica de tots els membres de la comunitat educativa.
- Donar suport, de manera transversal, a totes les àrees i matèries del currículum.

Són nombrosos els experts de casa nostra (COLOMER 2005, PORTELL 2017, PORTELL i RUIZ 2019) que defensen la importància que té el fet que els alumnes disposin d'una biblioteca personal i que convisquin en un entorn ric en llibres per fomentar l'hàbit lector. Tots sabem, però, que aquesta situació ideal no es dona en bona part de les famílies.

El paper que té l'escola per compensar les diferències és clau i la biblioteca del centre n'és una eina imprescindible.

**La biblioteca escolar és indispensable, ara més que mai.**

## Priorització de funcions

En el context de confinament i de desescalada, la biblioteca dels centres educatius té unes funcions específiques, que donen suport al desenvolupament del currículum, al foment de l'hàbit lector i a la prevenció de les bretxes social i digital:

- Assegurar l'accés de tots els alumnes als materials de lectura, de ficció i de no ficció, independentment del seu context familiar i social.
- Oferir una selecció organitzada de recursos digitals de cerca d'informació de qualitat (biblioteca digital), relacionats amb les àrees i matèries del currículum i les àrees del coneixement.
- Orientar els alumnes, els docents i les famílies en la tria i l'ús d'eines digitals i aplicacions (app) que donin suport al desenvolupament del currículum i els ajudin a desenvolupar les tasques a distància.
- Formar en alfabetització informacional i mediàtica:

- Ensenyar a llegir de forma crítica els missatges dels mitjans.
- Entrenar en la detecció d'informacions falses ("fake news"), tot aplicant criteris de fiabilitat dels webs.
- Entrenar en l'ús d'estratègies específiques de cerca d'informació en digital: planificar cerques, contrastar webs, interrogar webs...
- Donar eines per a l'ús autònom dels llibres de no ficció, per extreure'n informació i transformar-la en coneixement.

- Gestionar el catàleg ePèrgam de la biblioteca :

- Afavorir l'accés telemàtic a l'entorn de consulta.
- Crear guies de lectura dels recursos físics de la biblioteca, al voltant dels temes que es treballen a les àrees i matèries.
- Difondre el fons de la biblioteca mitjançant recomanacions, de professorat i d'alumnes, a l'entorn de consulta.

- Assegurar i vetllar pel manteniment de l'hàbit lector dels alumnes en confinament, especialment dels alumnes en situació de risc social, mitjançant estratègies diverses:

- Recomanacions i presentacions virtuals de llibres.
- Clubs de lectura virtuals.
- Creació de bibliotràilers.
- Exposicions digitals de llibres i recursos digitals al voltant d'efemèrides
- Guies de lectura ePèrgam.
- Assegurar l'accés al llibre físic de qualitat en famílies en situació de risc social (préstec amb adequació de temps i mesures de seguretat).



# La biblioteca com a espai d'aprenentatge

Tenim a l'horitzó l'inici d'un curs nou que, probablement, serà atípic. Els centres educatius s'hauran d'adaptar a les mesures de seguretat que es dictin per evitar la transmissió i la propagació del virus. Entre aquestes mesures s'intueix la reducció del nombre d'alumnes per aula, cosa que podria generar un problema de manca d'espais als centres.

En aquest context, la biblioteca, com a espai adaptat i adequat, és susceptible de ser utilitzada com a aula. Tot i que no és la situació habitual ni desitjable, caldrà plantejar-se, en cas que això passi, com podem transformar les dificultats en oportunitats, com podem minimitzar-ne l'impacte i aprofitar la situació per introduir canvis en les dinàmiques d'aula, utilitzant els recursos que ofereix la biblioteca.

Algunes recomanacions:

## RECOMANACIÓ 1



En cas que sigui possible i que no contravingui altres disposicions del centre o del Departament d'Educació, no utilitzeu la biblioteca com a aula fixa d'un grup classe. Intenteu que tots els alumnes, amb certa periodicitat, treballin a la biblioteca. Organitzeu-ho per dies o

per setmanes, depenent de la complexitat del centre i tenint en compte, sempre, les indicacions sanitàries al respecte.

Aprofiteu els recursos que ofereix la biblioteca. La biblioteca no és només un espai, és un centre de recursos per a l'aprenentatge, un espai adequat per a la investigació, la creació i l'exploració. Utilitzar els seus recursos en els diferents moments de la seqüència didàctica enriqueix l'aprenentatge, afavorint el desenvolupament de competències diverses.

## RECOMANACIÓ 2



Treballau de forma coordinada amb tot el professorat del centre. D'aquesta manera es poden preparar recursos materials i digitals, dissenyar activitats de cerca i tractament de la informació i seleccionar lectures de ficció relacionades amb les matèries. L'ensenyament de la lectura és responsabilitat de tot el centre i el fet de treballar a la biblioteca pot afavorir la transversalitat d'aquest aprenentatge. El responsable o coordinador de biblioteca, ara més que mai, és imprescindible.

## RECOMANACIÓ 3



Impulseu la comissió de biblioteca, liderada pel responsable o coordinador de biblioteca i amb la participació de docents de tots els cicles/nivells, com a estructura que doni suport a la coordinació entre docents i biblioteca. Afavoriu l'intercanvi i el treball col·legiat.

## RECOMANACIÓ 4



En possibles etapes de confinament vetlleu per la continuïtat en la dinamització de la lectura i el manteniment de la comunitat de lectors, per mitjans virtuals, mitjançant el web de la biblioteca i l'entorn de consulta de l'ePèrgam. Mantingueu actualitzada i activa la selecció de recursos digitals, en especial aquells que faciliten l'accés a la lectura i el suport a l'aprenentatge.

**Un recomanem que consulteu el dossier [#quedatcasa: propostes per fomentar la lectura en temps de confinament](#).**

## Mesures de seguretat

S'hauran d'aplicar les mesures generals de distanciament i d'higiene que s'estableixin per als centres educatius en general.

S'haurien de tenir en compte alguns aspectes específics, per la qual cosa recomanem que s'acordi un protocol d'ús de la biblioteca. Oferim unes recomanacions, sempre subjectes a la normativa general que s'estableixi per als centres educatius i a la normativa de cada centre en particular:

### HIGIENE D'ESPAIS I MOBILIARI

Caldrà una desinfecció inicial de l'espai i, posteriorment, vetllar pel manteniment de la higiene de les superfícies i del mobiliari, així com també dels dispositius digitals d'ús compartit (tauletes, portàtils...) i dels materials utilitzats i prestats.

## ÚS D'ESPAIS I MATERIALS

Caldrà valorar amb la comissió de biblioteca si és necessari crear cartellera per difondre les mesures de seguretat i senyalitzar espais, distàncies de seguretat i possibles recorreguts dins de la biblioteca. Es pot intentar evitar les informacions en paper i el folrat de plàstic, ja que en les superfícies de plàstic s'augmenta el temps de supervivència del virus.

Els alumnes s'hauran d'adaptar a la situació, també a la biblioteca, manipulant tan sols els recursos necessaris i amb les mesures higièniques previstes en el centre, retornant els préstecs al lloc habilitat per fer-ho, utilitzant els espais habilitats i respectant les distàncies de seguretat.

## PARTICIPACIÓ DE LES FAMÍLIES

Caldrà seguir les restriccions generals per als centres educatius. En el moment que les famílies puguin tornar a accedir als espais escolars i s'organitzin activitats per a les famílies a la biblioteca, s'hauran de respectar les distàncies de seguretat i cuidar la desinfecció abans i després de les activitats.

**Caldrà que adapteu la formació d'usuaris a la situació? Impliqueu els alumnes grans en la creació de tutorials, difusió, etc.**

## A remarcar

La biblioteca escolar pot ser una eina molt potent, si se la dota dels recursos necessaris, materials i humans. La persona responsable de la biblioteca, amb un perfil de mediador en la lectura (coneixements bibliotecaris, d'alfabetització informacional, mediàtica, literaris i didàctics), treballant en coordinació amb els altres docents, ha de donar suport als programes i projectes del centre, i al temps de lectura, atenent les necessitats individuals dels alumnes i afavorint la inclusió.

En el moment actual, la biblioteca ha de prioritzar certes funcions, com ara la selecció de recursos digitals, l'alfabetització informacional i mediàtica i la reducció de la fractura social per donar resposta a les noves necessitats. Tanmateix, s'ha d'adaptar a la nova realitat i repensar la formació d'usuaris per fer de la biblioteca escolar un espai segur. No deixeu al marge els alumnes: ells són els protagonistes de l'aprenentatge i els usuaris de la biblioteca. Impliqueu-los en el manteniment de la biblioteca escolar amb aquelles tasques que puguin fer, com ara la creació de tutorials i infografies on s'expliquin les mesures de seguretat i les orientacions de funcionament.

Durant el confinament, el programa "puntedu" ha engegat la campanya [#biblioactivacovid](#) amb l'objectiu de detectar solucions als problemes que han anat apareixent i de visibilitar l'activitat de les biblioteques escolars i el seu esforç per reconvertir-se davant la situació de pandèmia. S'han recollit i difòs una cinquantena d'experiències (juny 2020). Recomanem que consulteu l'[espai](#) on es difonen.

**Ara, més que mai, la biblioteca escolar pot ser “el cor de l'escola”, com diu Jaume Centelles.**

### REFERÈNCIES

CENTELLES, J. *La biblioteca, el cor de l'escola*. Barcelona: Associació de Mestres Rosa Sensat, 2005.

COLOMER, T. *Andar entre libros: la lectura literaria en la escuela*. Mèxic: Fondo de Cultura Económica, 2005.

GARCÍA GUERRERO, J. [Bibliotecas escolares con futuro](#). Fundación Germán Sánchez Ruipérez. [Consulta: juny de 2020]

JOVER, G. [Biblioteca escolar, equidad educativa y lectura crítica](#). Fundació Jaume Bofill, juny de 2018. [Consulta: juny de 2020]

MEKIS, C.; ANWANDTER, C. *Bibliotecas escolares para el siglo XXI: desarrollo de comunidades de lectura*. Madrid: Narcea, 2019.

PORTELL, J. *Llegim? Com fer lectors entusiastes*. Barcelona: Publicacions de l'Abadia de Montserrat, 2017.

PORTELL, J.; RUIZ, G. *Adolescents i lectura: el binomi fantàstic*. Barcelona: Publicacions de l'Abadia de Montserrat, 2019.

Recomanacions per a la recuperació progressiva de la prestació dels serveis bibliotecaris al Sistema de Lectura Pública de Catalunya (Fases 1 i 2). Generalitat de Catalunya. Departament de Cultura. [Consulta: maig de 2020]

Recomanacions per al desenvolupament de la fase 3. Generalitat de Catalunya. Departament de Cultura. [Consulta: juny de 2020]

Reflexions al voltant de la reobertura de les biblioteques. Butlletí del Col·legi Oficial de Bibliotecaris-Documentalistes de Catalunya. 8 de maig de 2020. [Consulta: juny de 2020]

Recomendaciones: condiciones para la reapertura de servicios al público en las bibliotecas ubicadas en territorios en fases 0, 1, 2 y 3. Ministerio de Cultura y Deporte. Dirección General del Libro y Fomento de la Lectura. Subdirección General de Coordinación Bibliotecaria. 30 de maig de 2020. [Consulta: juny de 2020]

Bibliotecas escolares abiertas para unha aprendizaxe flexible. Bibliotecas escolares de Galicia. Xunta de Galicia. [Consulta: juny de 2020]

Carta de navegación curso 20/21. Bibliotecas escolares de Galicia. Xunta de Galicia. [Consulta: juny de 2020]

COVID-19 and the Global Library Field. International Federation of Library Associations and Institutions (IFLA), juny de 2020. [Consulta: juny de 2020]

#biblioactivacovid: una solució per a cada problema. Programa biblioteca escolar "puntedu", juny de 2020.

Biblioteca escolar en temps de pandèmia: una solució per a cada problema. Recull d'experiències #biblioactivacovid. Programa biblioteca escolar "puntedu", juny de 2020.



Programa biblioteca escolar "punedu".  
Servei de Suports i Recursos Lingüístics.  
Sub-direcció General de Plurilingüisme.  
Direcció General de Currículum i Personalització.

Juny de 2020.



Programa  
biblioteca  
escolar  
“puntedu”

<http://xtec.gencat.cat/ca/projectes/biblioteca/>

<https://projectes.xtec.cat/bescat/>



@punedu



biblioteques@xtec.cat