

ORIENTACIONS I GUIA DE PROGRAMACIÓ DELS CICLES FORMATIUS D'ARTS PLÀSTIQUES I DISSENY

Aquesta guia vol ser una **orientació per als centres en la concreció, contextualització i desenvolupament del currículum** dels cicles formatius a les necessitats del seu entorn. Les graelles i fitxes que es mostren són models que cada escola d'art pot fer seves amb el disseny i adaptacions que consideri.

1. ESTRUCTURA DEL CURRÍCULUM D'ARTS PLÀSTIQUES I DISSENY

El currículum dels cicles d'arts plàstiques i disseny és un **currículum competencial i obert** que indica els mínims obligatoris per a obtenir la titulació. És el centre i l'equip docent qui desenvolupa el seu contingut definitiu segons les característiques del centre, les necessitats del seu entorn i l'adaptació als canvis procedimentals o tecnològics de la professió. Es preveuen crèdits i hores de lliure disposició del centre que li permeten **singularitzar la seva oferta, ajustar-la al seu entorn i/o orientar al cicle cap a una especialització.**

El centre ha de revisar anualment la seva programació incloent aquelles millores que han de facilitar l'aprenentatge de l'alumnat i millorar les seves competències.

El currículum dels cicles formatius s'estructura en **mòduls formatius**. El concepte de mòdul es considera equivalent al de matèria/assignatura teòrica, matèria teoricopràctica o matèria pràctica (taller). Cada mòdul té assignades un **nombre d'hores lectives** (presencials). En el cas dels mòduls de **cicles de grau superior LOE** també tenen assignat un nombre determinat de **crèdits ECTS**.

En els cicles ens trobem amb:

- **mòduls/unitats formatives transversals de nivell**, amb títol i continguts presents a tots els cicles del mateix nivell (grau mitjà o superior)
- **mòduls/unitats formatives comuns de família professional**, amb el mateix títol i continguts propis de la família professional
- **mòduls/unitats formatives** amb continguts **compartits amb alguns cicles** de la família o d'altres famílies professionals
- **mòduls/unitats formatives propis de l'especialitat**
- el mòdul de **Gestió de projectes professionals** i mòdul de **Fase de pràctiques en empresa, estudis, o tallers (FCT)**, relacionats amb l'orientació i la inserció laboral, que connecten a l'alumnat amb la realitat laboral a partir d'encàrrecs o pràctiques professionals
- el mòdul d'**obra final**, en grau mitjà, i el **projecte integrat/final**, en el grau superior
- les hores i crèdits de **lliure disposició del centre**, amb els quals l'escola d'art i disseny podrà definir mòduls i unitats formatives per necessitats del seu entorn i/o orientar-lo a una especialització.

Els mòduls s'estructuren en **unitats formatives (UF)**. Les **unitats formatives són competencials** amb una agrupació de resultats d'aprenentatge i continguts d'un mòdul de durada variable. En els cicles formatius de grau mitjà les UF tenen assignades el nombre d'hores, en els cicles formatius de grau superior les UF tenen assignats crèdits ECTS. Les unitats formatives poden desenvolupar-se en el centre des de diverses **unitats de programació (UP), enteses com a projectes o unitats didàctiques.**

1.1 Les competències

Les **competències** són la integració dels coneixements, habilitats i actituds que permeten l'acompliment eficaç de situacions, reptes i problemes.

En els cicles formatius d'Arts plàstiques i disseny es proposa la següent classificació de competències

- **Competències transversals.** Relacionades amb les **capacitats clau**, són el conjunt de capacitats, hàbits i actituds **d'ampli abast** que interactuen per donar resposta a situacions laborals diverses i de diferents nivells de complexitat. Descrites en el decret del cicle.
- **Competències transversals del nivell.** Són totes aquelles habilitats i aptituds, **pròpies del nivell d'estudis i del nivell professional** (tècnic o tècnica, tècnic o tècnica superior), que fan que desenvolupi de forma eficaç la seva tasca. Descrites per l'INCUAL i a l'Annex I del RD 1147/2011, de 29 de juliol

Grau mitjà: Competència en un conjunt d'**activitats professionals ben determinades** amb la capacitat d'**utilitzar els instruments i les tècniques pròpies**, que concerneix principalment un treball d'execució que pot ser **autònom en el límit d'aquestes tècniques**. Requereix **coneixements dels fonaments tècnics i científics** de la seva activitat i **capacitats de comprensió i aplicació del procés**. (INCUAL)

Grau superior: Competència en un conjunt d'**activitats professionals que requereixen el domini de diverses tècniques i pot ser executat de forma autònoma**. Comporta **responsabilitat de coordinació i supervisió de treball tècnic i especialitzat**. Exigeix la **comprensió dels fonaments**

tècnics i científics de les activitats i **l'avaluació dels factors del procés** i de les repercussions econòmiques. (INCUAL)

- **Competències específiques.** Fan referència a les competències **adquirides després d'haver realitzat la formació específica.** Descrites en el decret del cicle.
- **Competències professionals.** Són les **vinculades al lloc de treball**, totes aquelles habilitats i aptituds que ajuden a desenvolupar la seva feina de forma eficient i acomplir les seves tasques eficaçment. Queden descrites en el decret del cicle.

Cada mòdul fa incidència sobre unes competències del cicle en especial. En la programació del centre ha de quedar garantit l'assoliment per l'alumnat de totes elles en acabar els estudis. Això no exclou que el mòdul n'integri o en treballi d'altres de forma paral·lela o tangencial.

1,2 Sistema europeu de crèdits ECTS en els cicles formatius de grau superior LOE

El nivell de **tècnic superior** es constitueix en el **nivell 1 de l'ensenyament superior** en el marc espanyol de qualificacions per a l'educació superior.

Per facilitar el reconeixement de crèdits que s'estableixen entre els títols de tècnic o tècnica superior, els artístics superiors i els ensenyaments de grau universitari (i per promoure la mobilitat d'estudiants i titulats a l'espai europeu de l'ensenyament superior) s'ha incorporat el sistema europeu de reconeixement, transferència i acumulació de crèdits ECTS com a unitat de mesura; així, s'assignen **120 crèdits ECTS als títols professionals de grau superior LOE** d'arts plàstiques i disseny, que es distribueixen entre els mòduls professionals que regula el currículum.

Els mòduls formatius de grau superior incorporen el **sistema europeu de crèdits ECTS**. Els crèdits ECTS **es basen en el treball personal total de l'alumnat**: no només en les hores exclusivament lectives presencials que s'imparteixen en el centre educatiu, sinó en totes les que l'alumnat dedica als estudis per superar un mòdul, dins i fora de l'aula. En aquesta unitat de mesura s'integren els ensenyaments (teòrics, teoricopràctics i pràctics) en **hores presencials i altres activitats acadèmicament dirigides**, com ara són les **hores no presencials d'estudi**, de treball, i de preparació i realització dels exàmens i proves d'avaluació, que l'alumnat ha de fer per assolir els objectius formatius de cada mòdul.

El **nombre d'hores per crèdit ECTS** dels cicles formatius de grau superior d'arts plàstiques i disseny és de **25 hores**.

Les unitats formatives dels cicles de grau superior LOE tenen assignats un **nombre de crèdits ECTS** determinat. A la **unitat formativa** li correspon el **mínim d'2 ECTS i un mínim aproximat de 15 hores** lectives. **El centre assigna les hores lectives (presencials) a la Unitat formativa a partir del total d'hores atorgades al mòdul.**

2. PLANIFICACIÓ DEL CICLE FORMATIU

L'equip docent ha d'establir la planificació del cicle formatiu i recollir-la en el document corresponent.

A l'hora de planificar la impartició d'un cicle formatiu determinat, l'equip docent del cicle ha de realitzar les següents tasques:

- a) Anàlisi dels objectius generals per a cada nivell, família i cicle.
- b) Anàlisi del títol i del perfil professional del tècnic/a o tècnic/a superior en l'especialitat.
- c) Anàlisi de les competències (professionals, transversals, de nivell i específiques) del títol i relació amb els mòduls
- d) L'adequació o la concreció dels objectius de cada mòdul, de la fase de formació pràctica en empreses, estudis o tallers i de l'Obra final (LOGSE i LOE) i Projecte final (LOGSE) o integrat (LOE), mitjançant la contextualització i referència a la demanda del món laboral i professional.
- e) La distribució al llarg del cicle dels mòduls i unitats formatives en dos cursos, incloent la Fase de pràctiques en empreses, estudis o tallers i l'Obra i Projecte final o integrat.
- f) L'organització dels continguts que integren els mòduls i unitats formatives de cadascun dels cicles impartits.
- g) Acords per seleccionar i seqüenciar continguts comuns de diferents mòduls (projectes transversals a nivell de cicle i/o centre)
- h) Concreció i distribució de les hores i crèdits de lliure disposició (HLL) en mòduls i unitats formatives
- i) Determinació de les línies generals d'organització del mòdul de Fase de pràctiques en empreses, estudis o tallers.
- j) Criteris d'elaboració, continguts i organització de l'obra final i projecte final o integrat.
- k) Els criteris metodològics generals per a la intervenció pedagògica i per a l'ús dels equipaments: Establiment de criteris generals sobre la metodologia a emprar. Establiment de criteris generals d'utilització d'espais, equipaments i recursos.
- l) Els criteris per atendre la diversitat de l'alumnat. Els mecanismes per organitzar el reforç dels aprenentatges
- m) Els criteris d'organització i seguiment de l'acció tutorial.

Cicle Formatiu de grau superior de ...				1r curs							
				1r quadrimestre				2n quadrimestre			
Codi	Mòdul	ECTS	Hores	Codi UF	Nom UF	ECTS	Hores	Codi UF	Nom UF	ECTS	Hores
	Dibuix ...										
	Història ...										
	Taller de ...										
	Materials ...										
	...										
	TOTAL	60	1.000			30				30	
Cicle Formatiu de grau superior de ...				2n curs							
				1r quadrimestre				2n quadrimestre			
Codi	Mòdul	ECTS	Hores	Codi UF	Nom UF	ECTS	Hores	Codi UF	Nom UF	ECTS	Hores
	Projectes ...										
	P. integrat										
	Taller de ...										
	FCT										
	...										
	TOTAL	60	1.000			30				30	

2.3.2 Incorporació de la llengua anglesa al cicle formatiu

Els títols de grau mitjà incorporen un **mòdul de llengua anglesa**. D'altra banda, i per tal de potenciar l'adquisició de competències de comunicació en llengua estrangera, **el currículum preveu que en determinats mòduls professionals, tant de grau mitjà com superior, es pugui incorporar la llengua anglesa** com a metodologia de treball.

Amb la finalitat d'incorporar i normalitzar l'ús de la llengua anglesa en situacions professionals habituals i en la presa de decisions en l'àmbit laboral, en els cicles formatius **el centre educatiu estableix, en almenys un dels mòduls del cicle i a les seves unitats formatives, activitats en llengua anglesa**.

L'objectiu és que l'alumne/a sigui capaç d'interpretar informació professional en llengua anglesa (entre d'altres: manuals tècnics, instruccions, catàlegs de productes i/o serveis, articles tècnics, informes, normativa) aplicant-la en la seva activitat professional.

En el **mòdul de Gestió de projectes professionals també s'ha d'utilitzar la llengua anglesa**, com a mínim, en el desenvolupament d'algunes activitats formatives relacionades amb la comunicació oral i l'elaboració de documentació escrita. Tot això sens perjudici del que estableix el mateix mòdul professional de Gestió de projectes professionals.

2.4 Concreció i distribució de les hores i crèdits de lliure disposició (HLL)

Cal determinar els criteris per determinar nous mòduls, o bé unitats formatives noves en mòduls del currículum, amb les hores de lliure disposició en el conjunt del cicle.

Els crèdits i hores de lliure disposició (LLD)

Els crèdits i hores de lliure disposició tenen com a finalitat completar el currículum establert i singularitzar-lo d'acord amb les necessitats específiques de l'entorn i de l'àmbit.

Com a projecte de centre, l'escola d'art ha de dissenyar mòduls nous i les unitats formatives, o unitats formatives en un o més mòduls ja existents.

- de forma que relacioni els cicles amb la demanda social, les necessitats de l'entorn proper i les innovacions procedimentals i/o tecnològiques de la professió,
- de manera que distingeixi la seva oferta.

El mòdul nou i les unitats formatives, que formin part d'un projecte del centre, **han de venir definides** per:

- la justificació de la creació d'un o més mòduls i les unitats formatives
- el nom i la durada,
- les unitats formatives que en formen part,
- les competències, els resultats d'aprenentatge, continguts i criteris d'avaluació corresponents,
- i l'especialitat o requisit acadèmic que ha de complir el professorat al qual s'assigna.

El director o directora del centre ha de fer, en un escrit raonat, la proposta del mòdul nou i les unitats formatives amb la definició de mínims, i l'ha d'adreçar als serveis territorials o, si escau, al Consorci d'Educació de Barcelona, a l'efecte de coneixement i constància, els quals han de trametre l'escrit, juntament amb l'informe de la Inspecció d'Educació, a la Direcció General de Formació Professional per incloure'l en el catàleg de mòduls creats pels centres.

2.4.1 Les hores i crèdits de lliure disposició permeten orientar al cicle cap a una disciplina o àmbit concret de l'especialitat

Deponent dels mòduls i unitats formatives dissenyades pel centre el cicle pot orientar-se cap a una disciplina o un àmbit concret de l'especialitat, per exemple: CFGS de Gràfica publicitària orientat al Màrqueting digital, el CFGS d'Il·lustració orientat cap a la Il·lustració científica.

El centre pot emetre un certificat indicant l'especialització cap aquesta disciplina o àmbit a partir del currículum cursat.

2.5 Establiment de criteris generals sobre la metodologia a emprar

Cal establir unes línies metodològiques generals per tots els mòduls, tot respectant les especificitats de cadascun. Aquests criteris generals serviran de pauta per a la programació dels mòduls.

Definir les estratègies metodològiques i d'organització del mòdul professional.

Caldrà que s'indiqui els següents aspectes metodològics i organitzatius. Indicar les estratègies específiques per a l'assoliment dels resultats d'aprenentatge associats al mòdul professional:

- Indicar els principis d'aprenentatge emprats (constructivisme, aprenentatge cooperatiu, aprenentatge observacional, ...).
- Justificar les metodologies que s'empraran en el MP (aprenentatge basat en projectes, discussió de casos, elaboració de projectes, pràctiques en laboratori, ...)
- Indicar les activitats complementàries (sortides, visites a empreses, xerrades d'experts,....) incorporades.

Determinar l'ús de l'anglès en les activitats d'ensenyament-aprenentatge i/o en la documentació de suport, si s'escau. Determinar la incorporació de les tecnologies de l'aprenentatge i el coneixement (TAC) i la seva utilització tant per part del professorat com de l'alumnat.

Concretar i justificar els desdoblament: els mòduls considerats pràctics (tallers) el grup es pot desdoblar en totes les hores assignades, en els mòduls teoricopràctics es pot desdoblar el grup la meitat de les hores, i en els mòduls teòrics es treballa amb el grup sencer.

Indicar la concreció de les mesures flexibilitzadores del currículum, si és el cas:

- Indicar la tipologia de mesura aplicada: semipresencialitat, organitzacions horàries adaptades, validació de formació, projectes de col·laboració amb empreses o entitats ...
- Justificar l'oferta de les Unitats formatives segons la tipologia d'alumnat i necessitats de l'entorn.

2.6 Establiment de criteris generals d'utilització d'espais, equipaments i recursos

Cal establir uns criteris generals sobre la utilització dels espais assignats a la impartició dels mòduls (aula polivalent, aula taller, biblioteca, laboratori, ...). Caldrà partir d'aquests criteris per a la programació dels mòduls.

Establir els espais, els equipaments i els recursos del mòdul professional. Caldrà definir els espais i els equipaments on es portarà a terme la docència i els recursos que s'utilitzaran, així com tota aquella informació que es cregui necessària (bibliografia, material didàctic, etc.).

2.7 Establiment de criteris generals sobre l'avaluació i la recuperació dels mòduls i/o unitats formatives.

Cal establir els criteris generals que regiran l'avaluació i recuperació dels mòduls seguint la normativa establerta. Caldrà partir d'aquests criteris en la programació dels mòduls i de les unitats formatives.

Contextualització dels Resultats d'aprenentatge (RA) i Criteris d'avaluació (CA) de la Unitat formativa (UF).

La primera fase de la programació de la Unitat formativa esdevé la contextualització dels resultats d'aprenentatge i dels criteris d'avaluació en cada una d'elles.

Per això, cal rellegir els RA i els CA de la unitat formativa i analitzar si els RA i CA necessiten ser ajustats per a la impartició del mòdul, tenint en compte el resultat que s'han d'aconseguir (RA) i els condicionants que tenim (entorn professional, equipaments, materials, alumnat, etc).

Els centres poden ajustar els RA del mòdul a les Unitats formatives. A partir de l'assoliment de resultats d'aprenentatge parcials l'alumnat pot arribar al RA establert en el mòdul.

Per exemple, el següent contingut del Mòdul de Tècniques d'expressió gràfica:

RA 01: Identifica els procediments i utilitza amb correcció les principals tècniques d'expressió gràfica així com els seus estris, eines i materials.

Es concreta en:

RA 01.1: Identifica el procediment de la tècnica de color a ...

RA 01.2: Utilitza amb correcció la tècnica de pintura a ...

RA 01.3: ...

Així també es poden contextualitzar els CA per a tenir en compte aquests ajustatges.

Els CA també poden ser complementats amb altres criteris d'avaluació que tinguin com a referència el resultat d'aprenentatge de la UF. En aquest cas, caldrà redactar-los tenint en compte l'estructura dels criteris d'avaluació:

Criteri d'avaluació = aspectes a avaluar/observar + conductes/resultats d'aprenentatge esperats.

En cap cas però, es podrà eliminar un CA provinent del currículum.

Un cop hem contextualitzat els CA, aquests hauran de ser codificats amb lletres de forma correlativa. Així el CA 02 serà el criteri d'avaluació corresponent al RA02. L'ordre del CA no és significatiu a l'hora d'indicar-los.

Els CA que hagin estat contextualitzats o que s'hagin afegit de nou, caldrà relacionar-los

Per exemple, el següent contingut del Mòdul de Tècniques d'expressió gràfica:

CA 01.: Utilitza les tècniques de representació gràfica requerides per a expressar amb claredat i precisió la forma plana i volumètrica.

Es concreta en:

CA 01.1: Utilitza la tècnica de pintura ... per a expressar amb claredat i precisió la forma plana i volumètrica.

CA 01.2: Utilitza la tècnica de ... per a expressar amb claredat i precisió la forma plana i volumètrica.

CA 01.3: Utilitza la tècnica de ...

En cas que s'estigui programant el mòdul en que s'hagi decidit introduir un o els dos resultats d'aprenentatge relatius a l'anglès, caldrà afegir-los i contextualitzar-los de la manera anteriorment descrita.

2.7.1 Definir les formes i instruments d'avaluació del mòdul formatiu.

Caldrà decidir:

- com aplicar **el tipus d'avaluació**: a l'inici per conèixer el nivell de l'alumnat > **Inicial-diagnòstica**; durant al desenvolupament de l'activitat/UF/mòdul > **continua-formativa**; i per a obtenir la qualificació final > **final-sumativa**
- quins **instruments d'avaluació** s'utilitzen: exàmens, proves, treballs, rúbriques d'avaluació, indicadors ..
- la forma de **participació de l'alumnat en l'avaluació**: autoavaluació, co-avaluació, avaluació entre iguals, bases d'orientació, ...
- els **instruments per a fer el seguiment de l'alumnat**: quadern de notes, fitxa de l'alumne/a, ...
- les **estratègies per a la recuperació** de les activitats, unitats formatives i mòduls pendents.

2.8 Determinació de les línies generals d'organització del mòdul de Fase de pràctiques en empreses, estudis o tallers

Caldrà concretar la planificació general dels períodes de pràctiques, els centres col·laboradors, ...

Cal prendre decisions per tal de determinar els mòduls/unitats formatives que s'han d'assolir per poder realitzar l'FCT.

3. LA PROGRAMACIÓ DEL MÒDUL

3.1 Els mòduls formatius

Els títols d'Arts Plàstiques i Disseny estan organitzats en **mòduls formatius**, relacionats amb les **competències transversals de nivell**, les **competències específiques** i les **competències professionals**.

No s'entenen els mòduls com a continents estancs. Són permeables i cal treballar-los entenent l'aprenentatge basat en projectes (ABP). S'ha de tendir cap a enfocaments globalitzats, allunyant-se dels aprenentatges de manera fragmentada. El centre els ha de programar buscant la seva interrelació.

Han d'estar presents en la resta de mòduls els continguts de **prevenció dels riscos i de seguretat en el treball, la sostenibilitat i el respecte al medi ambient**, així com la **utilització de les Tecnologies de la Informació i de la Comunicació (TIC)** i les **Tecnologies de l'Aprenentatge i el Coneixement (TAC)**, tot i existint uns mòduls i unitats formatives específiques d'aquest àmbit. A l'hora de programar un mòdul, caldrà:

1. **Temporalitzar les unitats formatives.**
2. **Definir les estratègies metodològiques i d'organització del mòdul.**
3. **Definir l'avaluació del mòdul.**
4. **Establir els espais, els equipaments i els recursos del mòdul.**
5. **Programar cada unitat formativa:**
 - 5.1 **Contextualització dels Resultats d'aprenentatge (RA) i Criteris d'avaluació (CA) de la Unitat formativa (UF).**
 - 5.2 **Concreció dels Continguts (C) de la Unitat formativa (UF).**
 - 5.3 **Determinació de les Unitats de Programació (UP), si escau.**
 - 5.4 **Disseny de les Activitats d'ensenyament i d'aprenentatge (AEA).**

5.5 Definició de l'avaluació de la Unitat formativa.

5.6 Definició de la metodologia emprada en la Unitat formativa.

5.7 Determinació dels espais, equipaments i recursos de la Unitat formativa.

3.1.1 Configuració dels mòduls

Els elements que configuren el currículum dels mòduls professionals són **les unitats formatives** que agrupen els resultats d'aprenentatge, els continguts i els criteris d'avaluació, relacionant-ho amb les competències que ha d'adquirir l'alumnat.

- Els **Resultats d'Aprenentatge (RA)** que **expressa la competència que ha d'adquirir l'alumnat**, a través de l'aprenentatge, per poder desenvolupar funcions o processos i obtenir productes o resultats. Són **declaracions verificables** del que un/a estudiant ha de saber, comprendre i ser capaç de fer després d'obtenir la qualificació concreta, o després de culminar un programa o els seus components. Cada resultat d'aprenentatge **es concreta en un o en diversos criteris d'avaluació**.
- Els **Continguts (C)** que són el conjunt de **coneixements fonamentals** que l'alumnat ha d'assimilar **per assolir una determinada capacitat professional**. Integren els continguts procedimentals (saber fer), els conceptuals (saber) i els actitudinals (saber ser i saber estar). A cada resultat d'aprenentatge li correspon un bloc de continguts.
- Els **Criteris d'Avaluació (CA)** que indiquen les accions i els continguts de l'activitat o condicions que **permeten valorar si s'ha aconseguit el resultat d'aprenentatge** establert i si l'alumnat ha assimilat els continguts.
Criteri d'avaluació = aspectes a avaluar/observar + conductes/resultats d'aprenentatge esperats.

3.1.2 Desplegament i relació dels Resultats d'aprenentatge, Criteris d'avaluació i Continguts

El centre, des del claustre i els equips docents, és el responsable de desplegar i relacionar els **Resultats d'aprenentatge (RA)** i **Criteris d'avaluació (CA)** amb els **Continguts (C)**

Resultats d'aprenentatge		Criteris d'avaluació		Continguts	
DOGC	Centre	DOGC	Centre	DOGC	Centre
RA01.	RA01.1	CA01.	CA01.1	C01.	C01.1
	RA01.2		CA01.2		C01.2
	RA01.3		CA01.3		C01.3
					C01.4

3.1.2 Model de fitxa per a la programació didàctica del mòdul formatiu

Identificació del mòdul					
1.1 Dades del mòdul					
Codi	Cicle formatiu de grau mitjà/superior de				
Codi	Mòdul	Títol del mòdul			
CURS	PERIODE	Hores lectives	Setmanals	ECTS	
1r i/o 2n	1r o 2n Semestre Anual	66 hores	2 hores	4	
Departament de representació gràfica / teoria i història / materials i tècniques / projectes					
Professorat responsable del mòdul: ... Correu electrònic: fdetal@xtec.cat Horari de tutories individualitzades: dilluns de ... a ... h amb cita prèvia Cap/coordinador de departament o seminari: ... Correu electrònic: mdequal@xtec.cat Horari de visita: dimarts de ... a ... h amb cita prèvia					
1.2. Contextualització del mòdul dins el pla d'estudis					
El mòdul de ... , persegueix exercitar a l'alumnat en l'exploració i les possibilitats d'aplicació ... i de ... Els coneixements i habilitats adquirits permetran a l'alumnat desenvolupar la capacitat per a ... i assolir la competència ... per a exercir l'activitat professional Es relaciona especialment amb els mòduls de ... per la seva coincidència en ...					
1.3. Requisits per cursar el mòdul					
No hi ha requisits previs Haver superat el mòdul de ... Capacitat de ... Tenir assolida la competència de ...					
2. Competències					
2.1 Capacitats clau / Competències transversals					
2.2 Competències transversals de nivell					
2.3 Competències específiques					
2.4 Competències professionals					
4. Continguts					

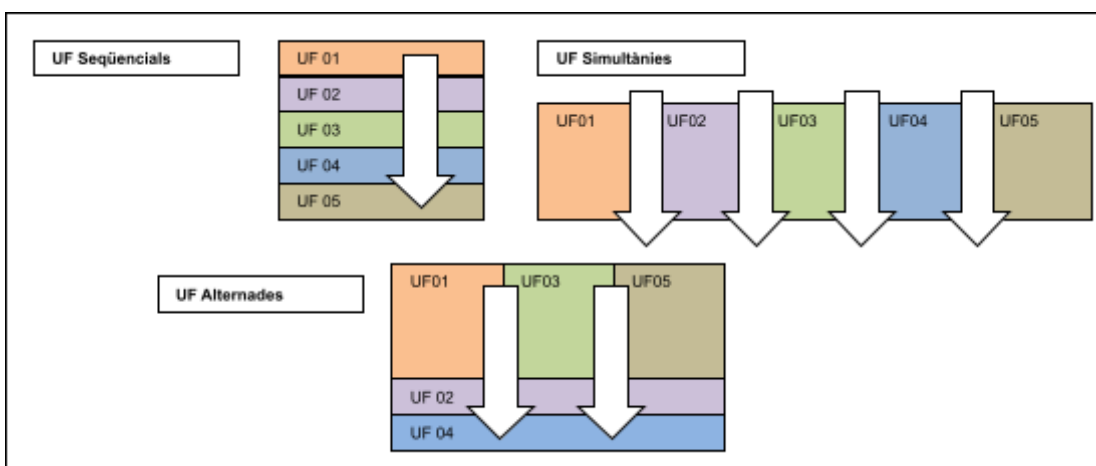
4.1. Distribució temporal				
Mes / Dates	Unitat formativa	Unitat de programació / Bloc de continguts	Activitats d'ensenyament aprenentatge	Observacions
	UF01			
	UF02			
	UF03			
	...			
5. Resultats d'aprenentatge				
5.1 Criteris d'avaluació				
5.1.1 Procediments i tècniques d'avaluació. Criteris de qualificació i/o ponderació (1a convocatòria / 2a convocatòria)				
Observació a l'aula: seguiment de treballs, participació, assistència, ... Exposició oral: presentacions individuals i/o en grup, debats, ... Treballs escrits individuals i/o en grup: memòries, assajos, informes... Activitats realitzades: exercicis de taller/aula/laboratori Projectes Carpeta / portafolis / dossier d'aprenentatge Proves objectives parcials Proves objectives finals Autoavaluació Co-avaluació / avaluació entre iguals Altres procediments:				
5.1.2 Criteris, procediments i instruments d'avaluació d'alumnes amb el mòdul pendent o unitats formatives pendents				
L'alumne amb el mòdul o unitats formatives pendents haurà de: lliurar els treballs de ... realitzar una prova de ... realitzar les activitats complementàries de aprovar les unitats formatives de ...				
6. Metodologia docent				
La metodologia de treball es centra en activitats pràctiques de ... i de ... Hi haurà unes sessions teòriques sobre ... El mòdul és bàsicament pràctic a partir dels coneixements teòrics de l'alumne ...				
6.1 Activitats complementàries fora de l'aula				
Treballs col·laboratius interdisciplinaris de/amb ... Sortides guiades del grup per: - Assistir a les conferències de ..., xerrades, ... - Visitar a les entitats ..., les exposicions de ..., ...				
6.2 Activitats per compte propi de l'alumnat				
Lectura de ... Realització de treball teòric/pràctic ... Vista a l'exposició de ... Assistència a				
6.3 Instal·lacions del centre i material				
7. Material, recursos i bibliografia necessaris de l'alumnat				
8. Atenció a la diversitat				
Es prendrà en consideració les necessitats de l'alumnat, amb especial atenció als que presentin problemes d'aprenentatge o alguna discapacitat. Es donarà a l'alumnat un tracte individualitzat i personalitzat . Això permet adoptar mesures especials per atendre l'alumnat amb problemes d'aprenentatge i altres necessitats educatives específiques. Són possibles mesures de reforç o d'ampliació previstes a l'aula o centre per a realitzar adaptacions curriculars per alumnes amb dificultats d'aprenentatge . Per a altres adaptacions curriculars significatives els centres han sol·licitar pla de suport individualitzat al Departament d'Educació per adequar el currículum del cicle.				

3.2 Les Unitats formatives (UF)

Els Mòduls Professionals s'organitzen en Unitats formatives (UF) relacionades amb les competències per a les activitats de treball i alhora amb coherència didàctica per a l'aprenentatge.

La **Unitat formativa és una agrupació de nuclis d'aprenentatge: continguts, criteris d'avaluació i resultats d'aprenentatge** relacionades amb **una o més competències concretes assignades al mòdul**. La superació positiva de totes les Unitats formatives dóna lloc a la superació i certificació del mòdul.

La Unitat formativa es programarà de manera que es pugui completar preferentment en un sol quadrimestre o curs. **La numeració de les UF d'un mòdul no implica l'ordre seqüencial per impartir-les**. Les unitats formatives d'un mateix mòdul **es poden impartir de forma seqüencial, de forma simultània, o de forma alternada (en combinació d'ambdues formes)**.



Les Unitats formatives seqüencials poden permetre l'assoliment de competències no adquirides anteriorment, si les últimes integren continguts i competències de les primeres i es dona un augment de la complexitat en les activitats o continguts, **i per tant, la recuperació de les Unitats formatives pendents.**

3.2.1 Concreció de les unitats formatives (UF)

En la programació de la unitat formativa cal realitzar la **concreció del bloc de continguts (C) en relació als resultats d'aprenentatge (RA) i els criteris d'avaluació (CA) establerts.**

Cal analitzar, en primer lloc, la composició del bloc de continguts definit en el currículum, així cal fixar-se en:

- el grau de detall del currículum,
- l'equilibri entre els diferents tipus de continguts per a assolir les competències.
- els continguts establerts en el currículum (contenen tant els continguts de fets i conceptes, els continguts de procediments, com els continguts actitudinals).
- la concreció dels tres tipus de continguts (fets, conceptes i sistemes; procediments; actituds) de manera més específica de forma que donin resposta al resultat d'aprenentatge associat.

Per exemple, el següent contingut del Mòdul de Tècniques d'expressió gràfica:
 C01 Els materials de dibuix i les seves tècniques. Tècniques seques, humides (grassos i aquosos) i mixtes.
 Es concreta en:
 C01.1 Carbonet
 C01.2 Cretes
 C01.3 Grafit
 C01.4 Tinta xinesa
 C01.5 Retoladors
 C01.6 ...

3.2.2 Temporalització de les unitats formatives.

La primera fase de la programació d'un mòdul és **establir la relació de les unitats formatives temporalitzades,** indicar la seva durada i situar-les en el moment del curs.
 Per tal de temporalitzar les unitats formatives al llarg del curs escolar, cal analitzar en un primer moment la ubicació del mòdul professional dins del títol. És important conèixer que el mòdul capacita a l'alumnat per a unes determinades competències professionals, personals i socials.

Mòdul Formatiu:				
Unitats formatives	ECTS	hores	Data d'inici	Data final
UF01				
UF02				
UF03				
UF04				
Aquest Mòdul inclou 3 ECTS i 45 hores de lliure disposició, amb les que es crea una nova UF4 Fonaments de resistència de materials, donat que les empreses del sector han manifestat la necessitat de				
Les Unitats Formatives UF01 i UF02 es realitzaran de forma seqüencial i les UF03 i UF04 es realitzaran conjuntes a final de curs				
Per poder realitzar la UF02, es imprescindible haver superat la UF01.				
Per poder realitzar la UF03 i UF04, es imprescindible haver superat la UF02.				

3.2.3 Model de fitxa per a les Unitats formatives

Cicle formatiu de grau superior/mitjà de				
Codi	Mòdul	ECTS	Hores lectives	Setmanals
Codi	Unitat formativa	Curs	ECTS	Hores
Capacitats clau / Competències transversals			Nivell d'assoliment	
Competències transversals del nivell			Nivell d'assoliment	
Competències específiques			Nivell d'assoliment	
Competències Professionals			Nivell d'assoliment	

3.3.3 Temporització de les Unitats de programació i activitats durant el curs

Mòdul		CURS	Cicle formatiu	
Setmanes (33 setmanes)	Activitat d'ensenyament aprenentatge	Durada / Hores	Unitat de programació	Unitat formativa
1 ^a setmana	AEA 1		UP1	UF1 Iniciació a ...
2 ^a setmana				
3 ^a setmana				
...				

3.3.4 Graella de distribució dels Resultats d'aprenentatge entre les diferents Unitats de programació (projectes)

Codi	Mòdul	UF	Títol	ECTS	%	RA	Descripció	UP01	UP02	UP03
M01	Dibuix ...	UF01	Iniciació a ...	2	25	RA0 1	Demostra ...	x		
					75	RA0 2	Treballa ...		x	x
		UF02	...	3	50	RA0 1	Explica ...	x	x	x
					15	RA0 2	Utilitza ...			x
					35	RA0 3	Defineix ...			x
		UF03	1	100	RA0 1	Describeix ...			x
M02	Taller de ...	UF01	Eines i	50	RA0 1	x	x	
					25	RA0 2		x	
					25	RA0 3		x	
		UF02	100	RA0 1		x	x
		UF03	RA0 1	...		x	
					...	RA0 2	...	x		x
M03	Materials ...	UF01	RA0 1	...		x	
					...	RA0 1	...		x	
		UF02	RA0 2	...	x		x
					...	3	...		x	
M...	...	UF...	x	x	

3.3.5 Model de fitxa per Unitat de programació

Codi	Cicle formatiu de grau mitjà/superior de							
Codi	Unitat formativa	ECTS	Hores lectives / presencials	Hores no presencials	Hores setmanals (a l'aula)	Curs	Semestre	
Codi	Unitat de programació						Durada	
Enunciat / Definició / Contextualització								
Capacitats clau / Competències transversals							Nivell d'assoliment	
Competències transversals del nivell							Nivell d'assoliment	
Competències específiques							Nivell d'assoliment	
Competències Professionals							Nivell d'assoliment	
Concreció de Resultats d'avaluació, Continguts i Criteris d'avaluació								
Resultats d'aprenentatge		Continguts			Criteris d'avaluació			
Relació d'activitats							Durada	
Activitats d'avaluació i recuperació								

3.4 L'activitat d'ensenyament aprenentatge (AEA)

L'activitat d'ensenyament aprenentatge porta a la pràctica les estratègies metodològiques. És la tasca més propera a la docència. Es concreten els tipus i del grau d'aprenentatge de continguts amb la formulació d'objectius didàctics i la metodologia a emprar, amb les tasques i activitats formatives que ha de desenvolupar l'alumnat.

Entenem l'activitat d'ensenyament aprenentatge com el conjunt d'accions contextualitzades en funció de l'alumnat, els recursos i l'adaptació a l'entorn que es proposen per l'assoliment dels resultats d'aprenentatge establerts.

Les activitats poden ser compartides entre diferents mòduls, unitats formatives i unitats de programació

Disseny de les activitats d'ensenyament i aprenentatge.

Programació és el disseny de les activitats d'ensenyament-aprenentatge de la Unitat formativa o de les diferents Unitats de programació que la conformen.

Per a establir una activitat, cal analitzar i seleccionar els resultats d'aprenentatge i els criteris d'avaluació.

El disseny de cada Activitat es concretarà com a mínim en:

- La denominació de l'activitat .
- La seva durada
- L'enunciat: Conjunt de dades o d'elements que formen part de l'activitat (pregunta o problema), a partir dels quals s'ha de resoldre, establir la resposta o la solució
- Una descripció de les tasques que cal realitzar en la activitat (les principals accions que la integren)
- Els RA de referència que es treballaran.
- EL CA que s'utilitzaran

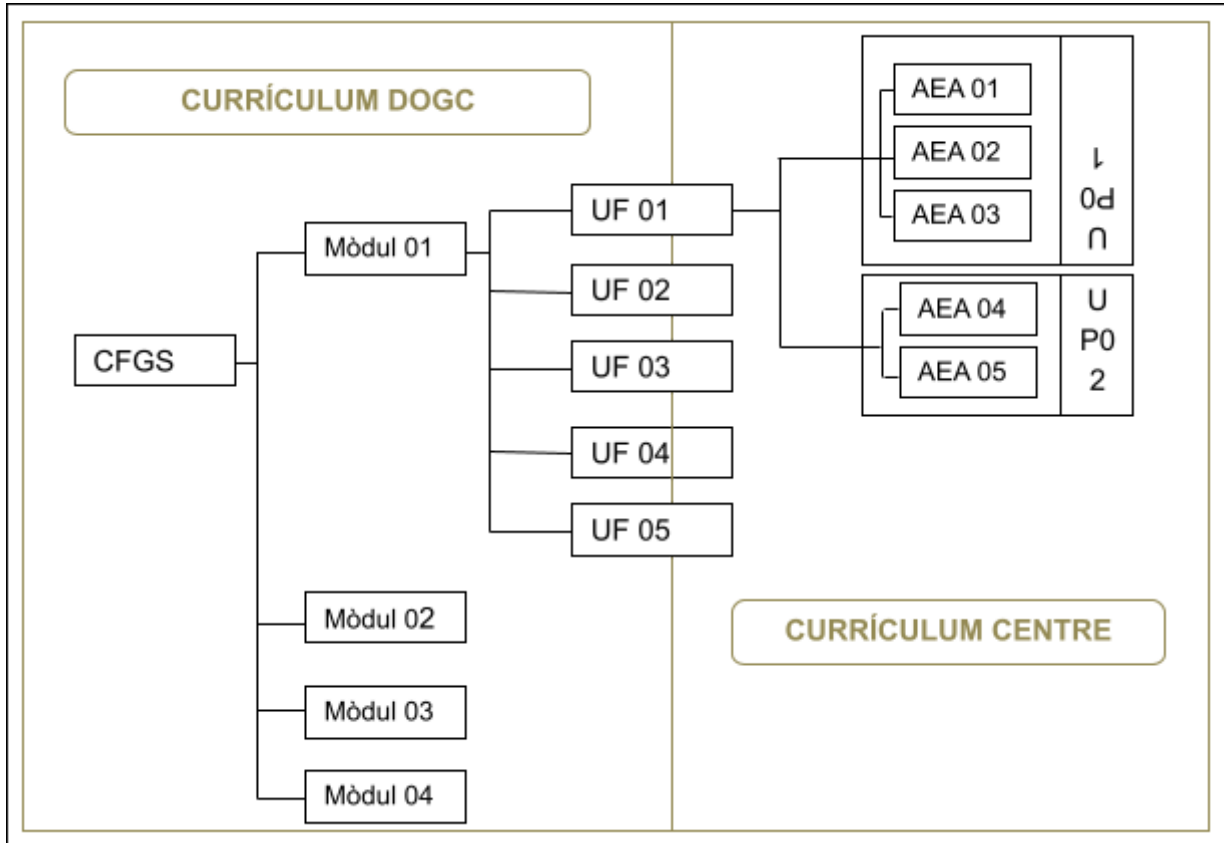
D'aquesta manera, caldrà determinar totes les activitats d'ensenyament i aprenentatge de la unitat formativa (o de la unitat de programació si s'escau) que portarà a l'alumnat a adquirir els resultats d'aprenentatge desitjats.

3.4.1 Model de fitxa d'activitat d'ensenyament aprenentatge

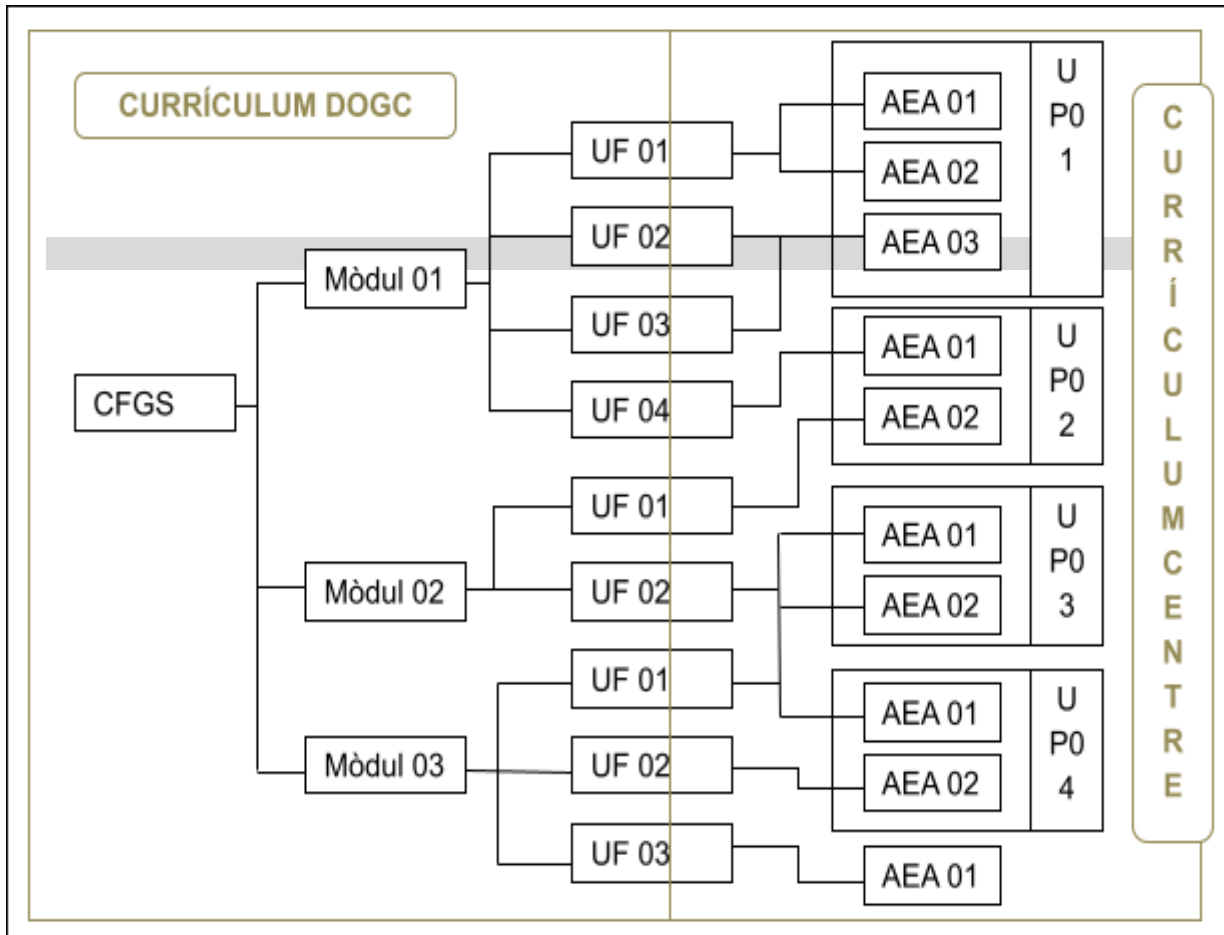
Cicle Formatiu de grau mitjà/superior de ...			
Mòdul	CURS	Semestre	
Unitat formativa	ECTS	Hores	
Unitat de programació	Durada		
Títol de l'activitat d'ensenyament – aprenentatge	Durada		
Objectius didàctics			
Capacitats clau			
Competències <ul style="list-style-type: none"> • Transversals de nivell • Específiques • Professionals 			
Concreció dels continguts			
Concreció dels Resultats d'aprenentatge			
Concreció dels Criteris d'avaluació			
Descripció de l'activitat: <ul style="list-style-type: none"> • Enunciat: Briefing inicial on es defineix la proposta i objectius • Condicionants: bases, limitacions i/o requeriments de l'activitat, si n'hi ha • Pautes de treball: normes i/o models a seguir, si se'n donen • Procés de treball: fases, etapes i/o accions a realitzar, si han de venir estipulades <ul style="list-style-type: none"> - Previsió de treball de l'alumnat a l'aula: tasques presencials - Previsió de treball de l'alumnat per compte propi, fora de l'aula: tasques no presencials • Forma de presentació: format final del treball (imprès, digital, ...) mides, identificació, • Liuraments parcials i final 			
Metodologies emprades (treball dirigit, seminari, treball en grup, tutoria, ...) <ul style="list-style-type: none"> • Treball presencial / Temporització del treball a l'aula • Treball no presencial / Temporització del treball per compte propi 			
Recursos i materials específics: <ul style="list-style-type: none"> • Eines i material de l'alumnat • Espais i recursos del centre 			
Bibliografia / Webgrafia: <ul style="list-style-type: none"> • Bàsica • Existent recomanada 			
Avaluació: <ul style="list-style-type: none"> • Criteris d'avaluació (aspectes a avaluar/observar + conductes/resultats d'aprenentatge esperats) • Ponderació (valor de l'activitat en el conjunt d'activitats que formen la UP o UF) • Instruments per l'avaluació (proves, treballs, presentació oral, autoavaluació, co-avaluació, ...) • Recuperació (en cas de no arribar als mínims, activitat que caldrà fer per arribar a l'aprovat) 			

4. Esquemes resum de l'estructura de l'organització dels cicles formatius d'arts plàstiques i disseny

4.1 Esquema de l'estructura del currículum en els cicles formatius d'APD



4.2 Esquema de l'estructura del currículum en els cicles formatius d'APD per l'Aprenentatge Basat en Projectes



5. Els projectes en els cicles formatius d'arts plàstiques i disseny

En els cicles d'Arts Plàstiques i Disseny el concepte "projecte" apareix sovint, i en els cicles de grau superior ens trobem en mòduls que incorporen el terme en el seu títol: Projectes de l'especialitat, Projecte i Projecte integrat. És molt diferent fer "un projecte" que treballar al centre i a l'aula per projectes. El currículum és obert i orientatiu i s'ha d'entendre com una possibilitat per a organitzar-lo de forma que es passi de fer "un projecte" a concebre "el projecte" com a una estratègia educativa.

Des dels mòduls del currículum es poden definir diferents tipus de projectes que relacionem a mode orientatiu:

- **Projectes dirigits (de 1r curs)** proposats des dels **mòduls comuns de formació de base i/o tallers específics. Projectes amb la participació de cadascun dels mòduls**, incorporant en els projectes les activitats de diferents mòduls: informàtica, dibuix, volum, història, fonaments, etcètera, sense que es converteixi en un conjunt d'activitats independents relacionades amb un tema. Cal generar projectes senzills, on s'apliquin els continguts d'aquest mòdul, on es busqui la connexió i dependència de les activitats programades, perquè l'alumnat entengui el paper del mòdul en relació als reptes i futurs projectes de l'especialitat. L'alumnat ha de ser capaç d'aplicar la **transferència** dels coneixements en aquests primers projectes. Entenem la transferència com una capacitat clau: la capacitat de l'alumnat per traslladar els seus coneixements i aplicar-los en nous contextos acadèmics i no acadèmics.
- El mòdul de **Projectes de l'especialitat (de 1r i/o 2n curs)** permet definir des del centre **projectes més especulatiu o abstractes**, més o menys allunyats d'un possible encàrrec real. Es poden proposar:
 - o des dels cicles relacionats amb el **disseny: projectes d'exploració** sobre els processos i les tècniques del disseny, o **projectes de "disseny-ficció"** que permetin reflexionar, imaginar i explorar a l'alumnat l'actualitat i els escenaris futurs, des dels plantejaments que es puguin presentar a l'aula.
 - o des dels cicles relacionats amb les **arts plàstiques: projectes d'experimentació tècnica o projectes d'expressió artística** que permetin a l'alumnat des de les propostes plantejades desenvolupar el treball sobre llenguatge plàstic, la pròpia creació i els primers fonaments d'un estil personal.
- El mòdul de **Gestió del projecte professional (GS i GM de 2n curs)**, on l'alumnat s'ha d'enfrontar a l'execució d'un **projecte amb tots els requisits del treball professional** des del briefing inicial del client o empresa: requeriments humans, econòmics, materials, formals i tècnics necessaris, seguint els procediments, l'organització, la producció i els serveis que s'ofereixen a l'empresa, estudi, taller o organització externa on es pot situar.
- El mòdul de **Projecte final / integrat (GS) o Obra final (GM) (de 2n curs)** permet a l'alumnat portar a terme un **projecte amb autonomia des de l'autoencàrrec**. Un projecte que atengui a les seves inquietuds i adequat a l'especialitat i al nivell acadèmic cursat. **Pot partir tant de la proposta d'un àmbit o d'un tema feta des del centre com d'un enunciat completament personal**. En aquest projecte l'alumnat ha d'evidenciar la seva autonomia, entesa com la presa de decisions amb criteri propi en el desenvolupament del treball, cercant, quan ho consideri necessari, l'assessorament del tutor o tutora i/o d'experts en determinades etapes o per a la realització de tasques concretes.

6. Orientacions per al mòdul de Gestió de projectes professionals

El mòdul de **Gestió de projectes professionals** s'inclou en tots els cicles de grau superior amb l'objectiu d'integrar els aprenentatges, les diferents capacitats i coneixements dels mòduls del currículum del cicle i aplicar-los a la realitat professional. Aquesta integració es concretarà en **una o diferents experiències professionals, uns projectes o activitats** que contemplin **ocupacions i llocs de treball rellevants com a tècnic o tècnica superior de l'especialitat**, i que ha de permetre a l'alumnat adquirir el coneixements a partir d'un briefing ajustat a una veritable comanda. El projecte inclourà tant el treball sobre les competències professionals com les capacitats clau. Ha d'atendre a les variables organitzatives i tecnològiques relacionades amb el títol, a més d'integrar altres coneixements relacionats amb la qualitat, seguretat, medi ambient, cultura emprenedora i orientació laboral.

El mòdul de **Gestió de projectes professionals** s'inclou a tots els **cicles formatius de grau mitjà** i ha d'integrar els aprenentatges, les diferents capacitats i coneixements dels mòduls del currículum del cicle per aplicar-los en un entorn professional. Es concretarà, mitjançant el plantejament d'**una de diverses activitats professionals, encàrrecs o supòsit pràctic**, que ha de permetre a l'alumnat adquirir el coneixements a partir d'**una o diverses tasques ajustades al seu futur lloc de treball**. Inclourà les funcions implicades en algunes de les ocupacions rellevants com a tècnic de l'especialitat. Inclourà la realització de les tasques d'un procés, tenint en compte que un procés pot fer referència a la realització d'un treball, una activitat, la prestació d'un servei o l'obtenció d'un producte, que impliqui l'aplicació dels capacitats clau i competències professionals del títol.

El mòdul de **Gestió de projectes professionals possibilita la utilització de metodologies globalitzadores i actives d'aprenentatge com l'ABP** (Aprenentatge Basat en Projectes). Es recomanable utilitzar metodologies competencials, prioritàriament col·laboratives, basades en reptes i projectes externs o simulacions.

Es pot programar i dissenyar més d'un projecte/repte/simulació per tal d'interrelacionar els aprenentatges dels diferents mòduls professionals del cicle formatiu i així completar l'adquisició de les competències professionals, personals i socials incloses en el perfil professional del títol.

És també mitjançant aquest mòdul professional que s'intensificarà la relació amb les empreses de l'entorn socioeconòmic del centre educatiu, ja que els encàrrecs, reptes o projectes proposats a l'alumnat haurien de recollir propostes de les empreses o estar relacionats amb els àmbits de treball concrets d'aquestes.

Així, el mòdul professional de **Gestió de projectes professionals permet treballar la transferència de coneixement per respondre a necessitats concretes fixades que aportin solucions innovadores** des de:

Els encàrrecs, reptes o projectes plantejats a partir de propostes de les empreses, institucions o entitats de l'entorn

Els encàrrecs, reptes o projectes de caire professional plantejats per l'equip docent, tenint en compte tots els requeriments necessaris, de caràcter globalitzador

L'equip docent coordina les activitats a realitzar d'acord amb els resultats d'aprenentatge inclosos en el currículum del mòdul professional.

El mòdul professional de Gestió de projectes professionals pot tenir una distribució horària al llarg del segon curs o en el segon quadrimestre del 2n curs. **Es pot cursar en el centre, partint d'un supòsit o encàrrec professional, o de forma parcial o integral en una empresa, estudi o taller i sota la supervisió d'un tutor o tutora.** En el cas de cursar-lo en l'empresa a partir d'un conveni, en els cicles de grau superior es comptabilitzen totes les hores de l'ECTS com a presencials i en els cicles de grau mitjà es dupliquen les hores del mòdul.

Sobre el mòdul de Gestió de projectes professionals **tenen competència docent totes les especialitats del professorat i mestres de taller amb atribució docent en el cicle formatiu, inclòs el professorat d'Història de l'art, d'Organització industrial i legislació, i d'Anglès.**

Coordinat per un/a professor/a responsable, la tasca de seguiment de les activitats del projecte es distribuirà entre el professorat i mestres de taller amb atribució docent en el cicle formatiu, sense que això suposi una suma de disciplines inconnexes on l'alumnat solament hagi de seguir les directrius del professorat de cadascuna d'elles.

7. Orientacions per a l'organització de l'Obra final (GM) i el Projecte integrat/final (GS)

Els ensenyaments professionals d'arts plàstiques i disseny incorporen en el grau mitjà un mòdul d'**Obra final** i, en el grau superior, un mòdul de **Projecte integrat (LOE) final (LOGSE)**, la superació del qual és necessària per obtenir el títol corresponent. Ambdós **tenen assignades hores lectives presencials i la tutoria individualitzada** (no lectiva) del professorat que imparteix docència en el cicle formatiu.

Aquest mòdul es porta a terme en el segon curs i es desenvolupa en **dues fases diferenciades** d'acord amb la planificació del centre i els continguts establerts en el currículum.

La primera fase dels mòduls d'Obra Final i Projecte integrat (LOE) Final (LOGSE) és presencial amb docència directa del professor del mòdul i versarà sobre **la teoria i pràctica de l'Obra final o el Projecte integrat/final necessària per a un bon plantejament i desenvolupament de la proposta.** Segons ho determini el centre en el seu projecte educatiu, la proposta pot estar plantejada des del professorat del mòdul definint un àmbit o un tema perquè l'alumnat la concreti i desenvolupi, o des d'un enunciat completament personal de l'alumnat. Per acabar la primera fase l'alumnat ha de tenir una proposta concreta de l'Obra final o el Projecte integrat/final validada pel professor/a del mòdul i el tutor/a de de l'Obra final o el Projecte integrat/final.

Primera fase es treballen els continguts:

Definició i concreció del plantejament teòric i tècnic de l'Obra final o Projecte integrat/final.

Elaboració del calendari i planificació del desenvolupament del treball.

Fonamentació teòrica de l'Obra final o Projecte integrat/final.

Criteris de selecció de les fonts d'informació.

Mètodes de treball més adients.

En la **segona fase s'executa el projecte o l'obra** i pot fer-se de forma **no presencial i amb el seguiment del tutor.** En la segona fase, si l'alumne/a ho sol·licita, el centre facilitarà l'accés de l'alumne/a als tallers i les instal·lacions del centre, sense que això s'interfereixi l'activitat regular docent.

Segona fase es treballen els continguts:

- Metodologia i procés de treball en relació a l'àmbit o el tema a tractar
- Desenvolupament de la fonamentació teòrica del projecte
- Realització pràctica del projecte
- Presentació pública

L'Obra final o Projecte integrat/final pot preveure, si l'alumne/a ho sol·licita, l'assessorament extern, realitzat per professionals sense vinculació al centre. L'assessorament extern no comporta en cap cas relació de caràcter laboral o administratiu d'aquestes persones amb el centre.

El mòdul d'Obra Final en els cicles formatius de grau mitjà i el mòdul de Projecte integrat (LOE) final (LOGSE) **s'avalua una vegada superats els restants mòduls** que constitueixen el currículum del cicle formatiu.

7.1 L'Obra final i el Projecte integrat/final des del treball en equip

L'Obra final i el Projecte integrat/final es pot dur a terme en equips formats per alumnat de cicles del mateix nivell o diferent nivell, de la mateixa família professional o d'altres famílies, treballant de forma coordinada, per tal d'aconseguir una sèrie d'objectius comuns, dels quals en són responsables.

En un futur l'alumnat com a professional formarà part d'una empresa on les tasques o parts dels projectes es realitzen entre els diferents especialistes. **Des del centre es pot plantejar la realització de l'Obra final i el Projecte integrat/final des del treball en equip, potenciant el treball col·laboratiu**, amb la interacció continuada entre els membres del grup. L'alumnat haurà d'implicar-se tant en la definició del producte final, els objectius, les parts o fases del projecte, com en la gestió del pla de treball, el calendari, procés de revisió i la forma de participació de cada membre. El treball cooperatiu es basa en l'agregació crítica de les parts individuals, realitzant cada integrant tasques diferenciades per resoldre un problema comú.

L'equip, que segons les característiques del projecte pot ser d'entre 3 i 5 alumnes (no es convenient passar de més de 5 alumnes, ja que la dinàmica de planificació, de discussió, de responsabilitat davant el paper a assumir, d'obtenir acords, etcètera es fa difícil). Ha d'estar format per alumnat amb coneixements que es complementen, distribuint-se el treball segons les habilitats o capacitats personals, potenciant la comunicació entre els integrants, i amb la participació de tots els seus membres per assegurar un resultat reeixit.

L'avaluació es realitzarà sobre el resultat del producte final, diferenciant entre el producte en sí i el treball realitzat per cadascun dels membres, considerant la responsabilitat i les aportacions de cadascuna de les persones que formen part de l'equip. S'haurà de tenir en compte la doble dimensió: una primera de vinculada a l'assoliment dels continguts del cicle, i una segona vinculada a les habilitats i destreses de caràcter social i interpersonal, per això caldrà que la rúbrica del centre contempli la segona d'aquestes dimensions.

8. Orientacions per a l'organització del mòdul de Formació i orientació laboral

La **UF01 "Prevenió de riscos laborals i protecció ambiental"** capacita l'alumnat per detectar i identificar els riscos laborals associats al seu lloc de treball com a tècnic/a o tècnic/a superior i aplicar les mesures preventives i les proteccions personals i mediambientals que preserven la seva seguretat i salut.

Es fa necessari que **aquesta Unitat formativa sigui impartida abans que l'alumnat comenci a utilitzar els espais, els materials, les eines i les màquines de l'especialitat, tant en l'activitat docent al centre com a l'hora de realitzar les pràctiques en empreses**. És especialment important en les famílies professionals en les que els materials, els processos tecnològics i els equips de treball que es fan servir porten associats riscos genèrics importants per a la salut, la seguretat i la contaminació mediambiental. **Per això és molt recomanable impartir-la al 1r curs.**

La **UF02 "El marc legal de les arts plàstiques i el disseny"** presenta a l'alumnat les bases legals de la seva futura professió i, pel seu caràcter teòric en el coneixement dels principis, els drets i els deures dels àmbits de l'art i el disseny, **es pot impartir tant a 1r com a 2n curs.**

D'altra banda l'aprenentatge de la **UF03 "Incorporació al treball. Empresa i iniciativa emprenedora"** és **aconsellable ubicar-la a 2n curs**, per estar relacionada directament amb les oportunitats d'ocupació en l'especialitat cursada, en el moment més pròxim a la seva sortida laboral.

8.1 Contextualització

La contextualització implica que els resultats d'aprenentatge, els criteris d'avaluació o els continguts del currículum del mòdul FOL poden variar segons el nivell i l'especialitat.

El currículum del **mòdul de FOL s'ha de contextualitzar per a cada títol**. Aquesta contextualització s'ha fet en tres àmbits:

- **En el títol:** S'ha relacionar el mòdul amb la resta de mòduls del títol de forma que l'alumnat pugui entendre el sentit de la seva existència en relació a la resta i l'aplicació pràctica en l'especialitat.
- **En el sector i l'activitat:** S'han de concretar, adequar i especificar els resultats d'aprenentatge, els criteris d'avaluació i els continguts, d'acord amb les activitats i els processos corresponents al títol (per exemple: riscos genèrics del sector)
- **En el nivell:** S'ha de concretar i adequar els resultats d'aprenentatge i els criteris d'avaluació, aprofundint en els continguts, partint de la formació de base i la maduresa personal de l'alumnat tipus en cada cas i els nivells competencials que corresponen (per exemple de l'aplicació d'un pla d'emergència a l'elaboració d'un pla d'emergència)

8.2 Prevenció de riscos laborals i protecció mediambiental

En la UF01 es tracta la normativa legal que regula l'activitat professional en general i l'especialitat en concret. Cal treballar sobre els dos àmbits:

La prevenció dels riscos laborals: centrada en tres aspectes:

- el sistema de gestió de la prevenció,
- la prevenció dels riscos generals i
- la prevenció dels riscos genèrics del sector professional del títol.

La protecció mediambiental: centrada en els aspectes:

- reducció de la generació d'emissions i residus
- gestió de residus i reciclatge
- sostenibilitat dels recursos i eficiència energètica

La prevenció dels riscos específics i de la protecció mediambiental de les diferents activitats professionals del títol ha d'estar incorporada i aplicada en la pràctica en els mòduls professionals on es manipulen materials i maquinària pròpies de l'especialitat.

8.3 Polítiques d'igualtat entre homes i dones

Un principi jurídic universal és la igualtat d'oportunitats entre dones i homes però, en l'actualitat i en moltes professions, la realitat ens mostra que la igualtat a molts nivells és encara només teòrica. Per això des del mòdul de FOL s'han de fer visibles els avenços assolits, alhora que s'ha de sensibilitzar a l'alumnat de la importància que té arribar a la igualtat real.