



# EINA D'AUTOAVALUACIÓ DINÀMICA DE XARXES

APRENTATGE EN XARXA

# ÍNDEX



**Justificació i fonamentació 5**

**Metodologia en la construcció de l'Eina 10**

**Definició de Xarxa Educativa 12**

**Focus de desenvolupament i nivells d'assoliment 13**

Nivells de gradació 17

Explicació dels focus 21

Focus 1. Crear entorns d'aprenentatge compartit 22

Focus 2. Desenvolupar un lideratge enfocat a l'aprenentatge compartit 23

Focus 3. Estimular la construcció de coneixement compartit 24

Focus 4. Impulsar la connexió amb altres xarxes i el context social 25

Focus 5. Assegurar la transferència per a l'aprenentatge 26

Focus 6. Garantir l'autogestió per a la sostenibilitat 27

Altres indicadors complementaris 28

**Rúbrica i diana d'avaluació 31**

**Aplicació i ús 35**

**Referències 36**

**Crèdits 38**

# INTRODUCCIÓ

El Departament d'Educació de la Generalitat de Catalunya, d'acord amb les atribucions atorgades per la *Llei d'Educació de Catalunya* i el desplegament de la Llei a partir d'altres reglaments, impulsa iniciatives de col·laboració, de coresponsabilitat i de treball conjunt entre els diferents agents i actors educatius com un factor clau per a la millora educativa.

El conjunt d'aquestes iniciatives ha de permetre generar sinergies positives entre els diferents agents implicats per facilitar una cultura de reflexió en els diferents equips de treball, i implementar i experimentar processos organitzatius i relacionals, metodologies docents i materials educatius.

Entre aquestes iniciatives, la *Direcció General de Recerca, Innovació i Cultura Digital (DGIRCD)* impulsa el treball i l'aprenentatge en xarxa encaminats a la transformació del sistema educatiu i que responguin a les necessitats educatives de l'alumnat, de les famílies i de la societat en general, amb l'objectiu d'assolir l'èxit educatiu en un marc d'inclusió.

En aquest context i en la línia estratègica de la DGIRCD, s'ha creat un equip de treball transversal format per personal tècnic de les diferents subdireccions i serveis d'aquesta DG. Aquest equip ha aportat nous coneixements des de l'expertesa de cada servei, afavorint noves perspectives i diferents mirades per assolir solucions creatives que milloren el producte final. Sobretot cal destacar la proactivitat entre tots els seus membres, que comparteixen objectius comuns i

propicien la construcció conjunta de nous coneixements des de diferents àmbits. En definitiva, és un grup de treball que exemplifica la fortalesa d'aportar nous coneixements però, a la vegada, d'aprendre a partir de les aportacions dels seus integrants.

Aquest document serveix per presentar el resultat del treball de l'equip transversal: **l'Eina d'Autoavaluació Dinàmica de Xarxes**. Plantegem una proposta d'avaluació dinàmica que, com ja indica el seu nom, està en relació amb el procés de millora contínua.

L'Eina ha estat dissenyada amb l'objectiu principal que aquesta esdevingui un instrument concret, útil i dinàmic. Es tracta d'una eina d'autoavaluació dinàmica, és a dir, orientada al futur amb diferents potencialitats. D'una banda, facilita indicacions per identificar aquelles habilitats que ja s'estan desenvolupant a la xarxa i així fer autodiagnosi de l'estat actual en què es troba respecte al seu nivell de desenvolupament. D'altra banda, especifica el nivell màxim de desenvolupament d'aquestes habilitats que caracteritza una xarxa de qualitat; (el nivell anomenat 'identitari') aporten bastides per l'autoseguiment i l'autoregulació, la qual cosa ajuda a la sostenibilitat de la mateixa xarxa.

Finalment, ha de ser també una eina que permeti als centres que estan en xarxa avançar en el seu procés de canvi i transformació. Entenem com a transformació els processos de canvi i millora que els centres emprenen d'acord amb la seva autonomia per donar resposta a les necessitats educatives del seu alumnat.

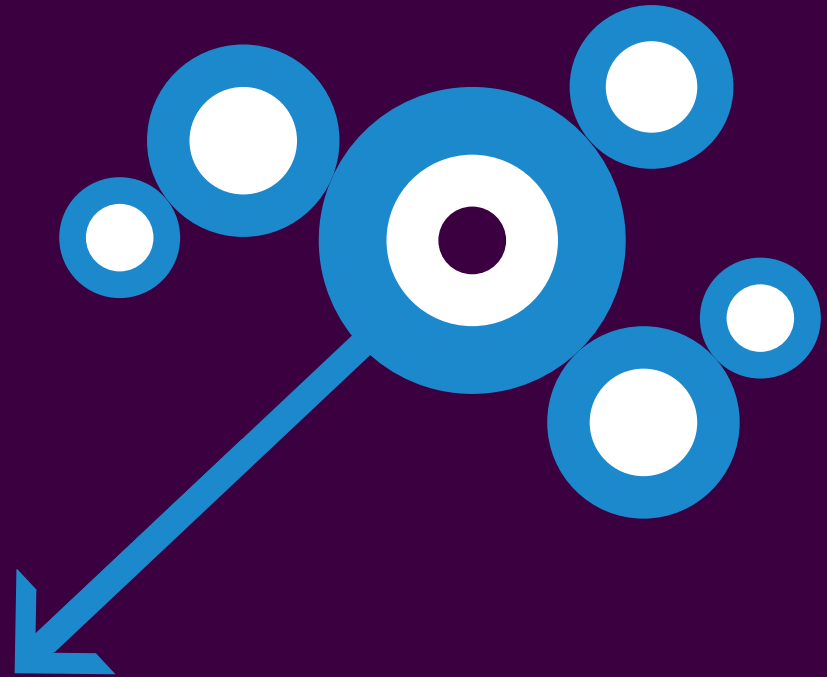


# JUSTIFICACIÓ I FONAMENTACIÓ

**L'Eina d'Autoavaluació Dinàmica de Xarxes** sorgeix per donar suport a les xarxes educatives que contínuament emergeixen en el territori català. Té la intenció d'endreçar, de definir i de diferenciar què és treball de xarxa i què suposa aprendre en xarxa.

Les xarxes s'han convertit avui en dia en la forma organitzativa més important del nostre temps, fent un nou gir a l'activitat de la societat en general, i en particular, dels centres educatius i del desenvolupament personal i professional del professorat.

En aquest moment de transformació i de noves demandes, de canvi de paradigma de la societat del coneixement, les metodologies tradicionals resulten insuficients donat que actuen aïlladament restant eficàcia i produint certa frustració en els professionals que volen treballar en col·laboració per a l'aprenentatge del centre, entès aquest com a organització que aprèn. D'aquí la necessitat d'una nova cultura educativa que impliqui importants canvis cap a un treball educatiu generat des de la perspectiva de la xarxa. D'aquesta manera, es promou una nova cultura educativa on les xarxes





d'aprenentatge esdevenen entorns de coneixement que ajuden els participants a desenvolupar les seves competències col·laborant i compartint informació. A la xarxa, el lideratge és compartit per tal de sumar esforços i les capacitats de les persones. I sobretot, la xarxa no és una finalitat, és un mitjà per aconseguir objectius comuns. L'intercanvi d'idees i la comunicació recíproca són essencials.

Els canvis significatius en els centres educatius requereixen una barreja equilibrada d'estímul, suport i exigència, a més d'una estratègia planificada. Les xarxes són una bona alternativa per integrar esforços, recursos i plans conjunts. Però aprendre en xarxa va més enllà, és un element clau per avançar en termes de qualitat de manera harmònica en el conjunt del sistema educatiu: l'exercici de l'autonomia permet als centres d'avançar i millorar la seva qualitat, i aprendre en xarxa fa possible la millora per tot el sistema. En tot aquest procés pren un paper rellevant l'avaluació. Cal incorporar a les xarxes eines i estratègies d'avaluació tant del procés com de l'assoliment d'objectius a partir de l'anàlisi de les evidències de millora recollides i, alhora, ha d'assegurar la transferibilitat a altres realitats diferents.

És en aquest punt on l'**Eina d'Autoavaluació Dinàmica de Xarxes** adquireix tota la seva rellevància.

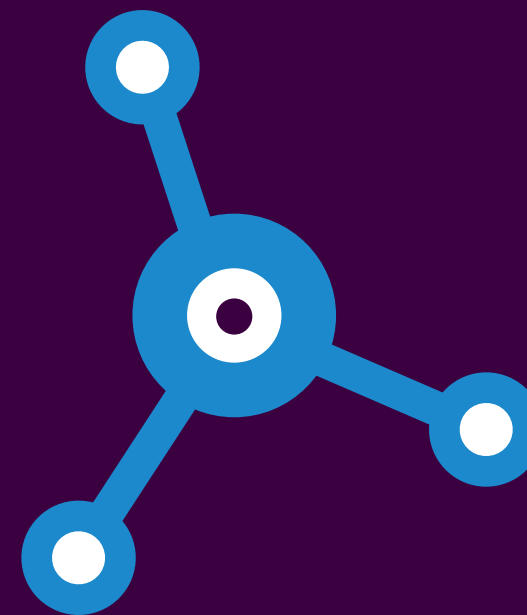
Aquesta Eina es fonamenta en darrers estudis sobre l'avaluació que adopten una perspectiva sociocultural, la qual entén l'aprenentatge de les persones com a desenvolupament (Poehner, 2008; Storch, 2017). Dins d'aquest marc, l'*avaluació dinàmica* presenta un enfocament pedagògic que es fonamenta en la visió integrada de l'ensenyament o instrucció i l'avaluació com a parts

d'un mateix procés. El tret distintiu de l'*avaluació dinàmica* és la **seva orientació cap al futur**: es tracta d'un tipus d'avaluació que no se centra a mesurar els resultats d'un desenvolupament competencial que ha tingut lloc fins al moment sinó que el seu objectiu és identificar i promoure les habilitats que es troben encara en procés i donar les ajudes necessàries perquè aquestes es vagin desenvolupant –i, per tant, adquirint maduresa– en el futur.

Des d'aquesta perspectiva, no es tracta de donar orientacions perquè la xarxa aconseguixi resoldre correctament una tasca/projecte, pla de treball, etc., sinó que es tracta de proporcionar-li ajudes concretes –en forma de bastides– per tal que desenvolupi les habilitats necessàries per poder ser competent en àmbits concrets d'actuació. Implica, per tant, la provisió intencional i sistemàtica d'aquestes ajudes d'acord amb la seva *Zona de Desenvolupament Proper* (ZDP). La ZDP es defineix com la distància entre el nivell real de desenvolupament (el que la persona o grup de persones –com ara una xarxa– ja fa o és capaç de fer de forma autònoma) i el nivell de desenvolupament possible o potencial, precisat mitjançant l'orientació i ajuda de persones més expertes, d'altres companys més destres o d'eines d'ús autònom (com, per exemple, les rúbriques).

La finalitat última consisteix en el fet que cada cop hi hagi més regulació interna dintre de la mateixa xarxa. Per això, l'avaluació dinàmica està estretament relacionada amb els processos d'autoregulació.

Una d'aquestes ajudes són precisament *els descriptors d'avaluació competencials* relacionats amb els focus concrets d'actuació perquè no només descriuen les habilitats que s'han de desenvolupar



per ser competent en cadascun dels focus sinó que també defineixen els elements que han de posseir aquestes habilitats perquè esdevinguin de qualitat. En aquest cas, aquests descriptors estan relacionats amb les competències que han de desenvolupar les xarxes perquè esdevinguin xarxes de qualitat.

A partir d'aquest marc conceptual, l'**Eina d'Autoavaluació Dinàmica de Xarxes** conforma una eina d'autoregulació, tant per a les xarxes que ja estan en funcionament com per a aquelles que s'estan teixint, que les ha d'ajudar a esdevenir xarxes de qualitat, tot tenint en compte el punt de partida, el propi context, les pròpies capacitats, però també visualitzant en tot moment el punt d'arribada, com es representa en el següent esquema.

Com ens considerem com a Xarxa? Anem en la bona direcció: estem desenvolupant les competències necessàries per esdevenir una Xarxa de qualitat? On som i què ens falta per assolir aquest objectiu?

**ÚS CONTINUAT DE L'EINA  
D'AUTOAVALUACIÓ DINÀMICA**



**CREIXEM QUALITATIVAMENT  
COM A XARXA!**



Ara bé, perquè els *descriptors d'avaluació competencials* esdevinguin una eina d'autoregulació, no n'hi ha prou de lliurar-los en forma de rúbrica o similar per part de les persones expertes, sinó que aquestes han de donar orientacions de com usar aquests indicadors al llarg de tot el procés de les persones que pretenen desenvolupar habilitats relacionades amb un àmbit concret d'actuació, aquest cas en el treball d'una xarxa.

Perquè aquestes orientacions siguin efectives han d'estar basades en els principis de l'*avaluació dinàmica* descrits i, per tant, han de donar orientacions en tres eixos:

1  
Orientacions sobre com usar l'eina com a *eina d'autodiagnosi*, per tal d'identificar les habilitats ja madures així com aquelles que són emergents i aquelles que encara s'han de desenvolupar: *Què fem ja o creiem que som capaços de fer? Què ens falta desenvolupar encara?*

2  
Orientacions de com usar l'eina com a *eina d'autoseguiment* del desenvolupament de les habilitats emergents: *Com anem? Creiem que estem desenvolupant les habilitats necessàries? Estem en el bon camí? O hem de redreçar el camí endegat?*

3  
Orientacions de com usar l'eina com a *eina d'autoavaluació*: *Estem arribant a bon port? En què ho veiem? Quines evidències tenim?*

# METODOLOGIA EN LA CONSTRUCCIÓ DE L'EINA

La metodologia de treball que s'ha dut a terme per a la creació de l'**Eina d'Autoavaluació Dinàmica de Xarxes** de la Direcció General d'Innovació, Recerca i Cultura Digital ha estat desenvolupada en diferents fases tal com es detalla a continuació.

## FASE 1: Fonamentació teòrica

- Lectures.
- Anàlisi de recerques educatives.
- Grup de discussió amb Begonya Folch, Cap de Servei d'Èxit Educatiu i Noves Oportunitats (Departament d'Educació).



## FASE 2: Validació de l'Eina

- Supervisió de Pepita Corominas, Cap d'Inspecció de supervisió, assessorament i avaluació de centres, serveis educatius i projectes (Departament d'Educació).
- Assessorament per part d'Olga Esteve, Doctora en Ciències de l'Educació (UPF).

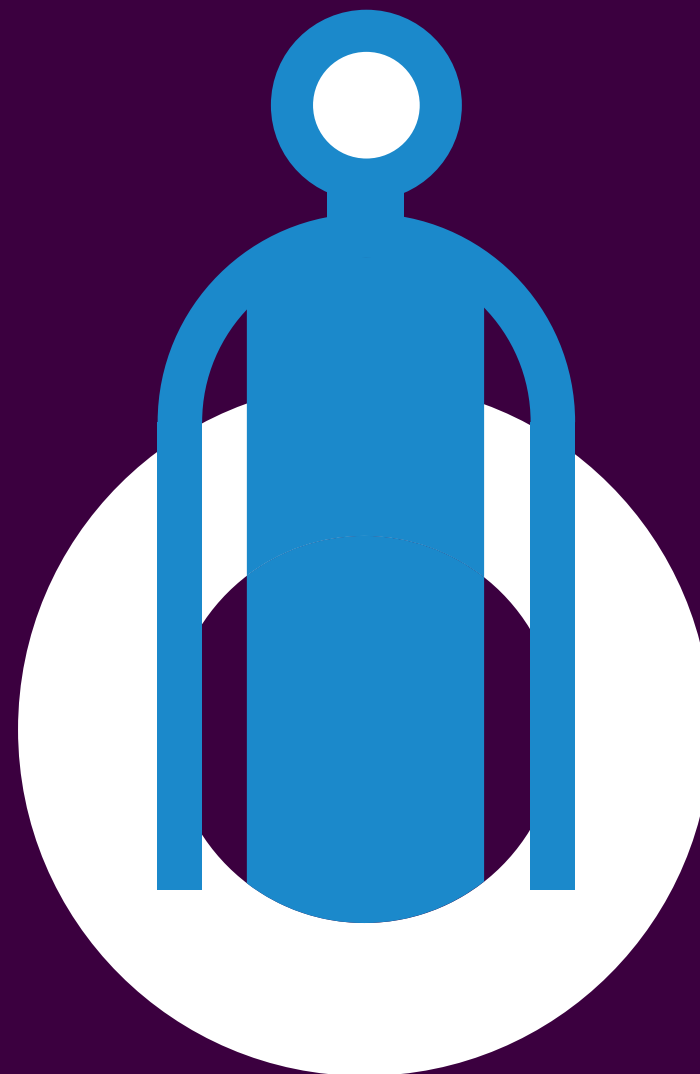
## FASE 3: Validació de contingut i ús per judici d'experts

- Mètode de recerca qualitativa, amb la supervisió de Julio Menezes, Doctor en Societat de la Informació i el Coneixement (UOC).
  - *Focus group* (grup de discussió) amb 10 professionals que dinamitzen i/o coordinen Xarxes Educatives.

És una validació de contingut i ús per judici d'experts al servei de la millora de l'instrument, basada en recerca, a partir de l'expertesa en xarxes d'un equip de professionals de l'àmbit educatiu.

## FASE 4: Formació i utilització de l'Eina

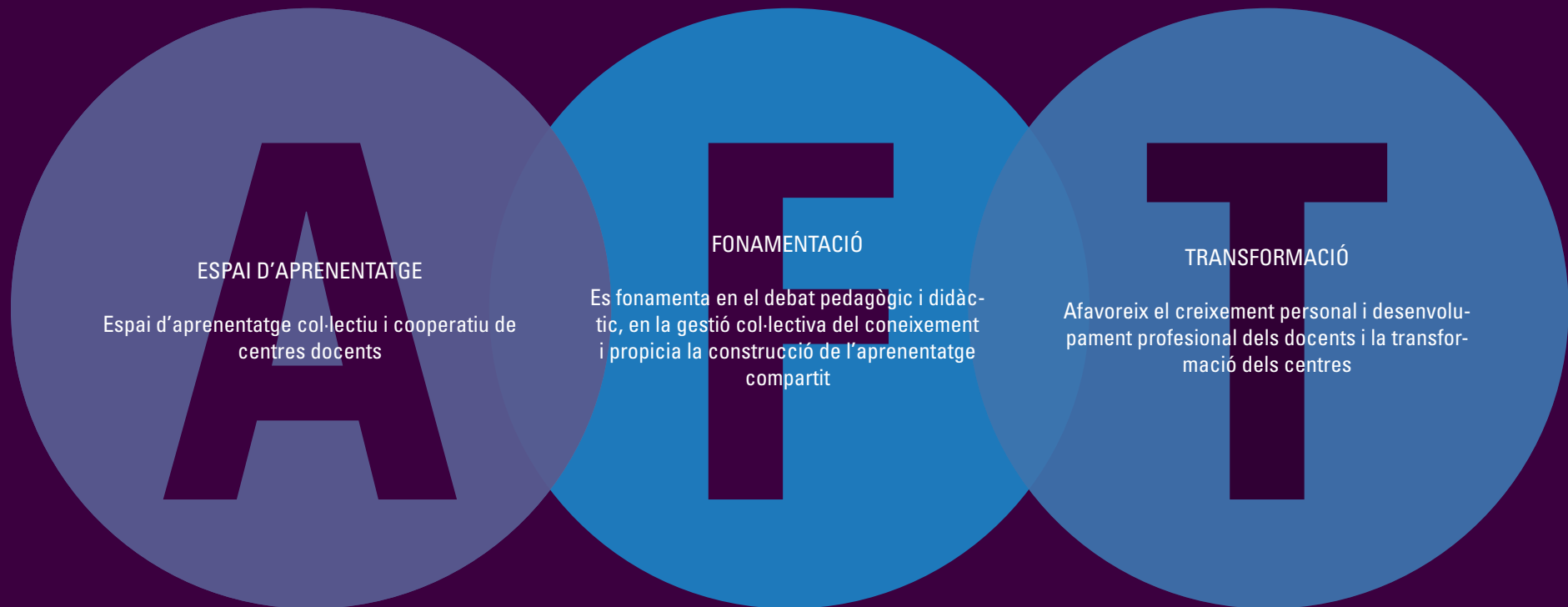
La fase 4 consisteix en la formació en l'ús de l'Eina per a la seva utilització per part de totes les xarxes.



# DEFINICIÓ DE XARXA EDUCATIVA

Una Xarxa Educativa és un espai d'aprenentatge col·laboratiu i cooperatiu de centres docents. Es fonamenta en el debat pedagògic i didàctic, en la gestió col·lectiva del coneixement i propicia la construcció de l'aprenentatge compartit. Afavoreix el creixement personal i desenvolupament professional dels docents i la transformació dels centres. (Extret del document intern *Aprendre en xarxa*, curs 2018-2019).

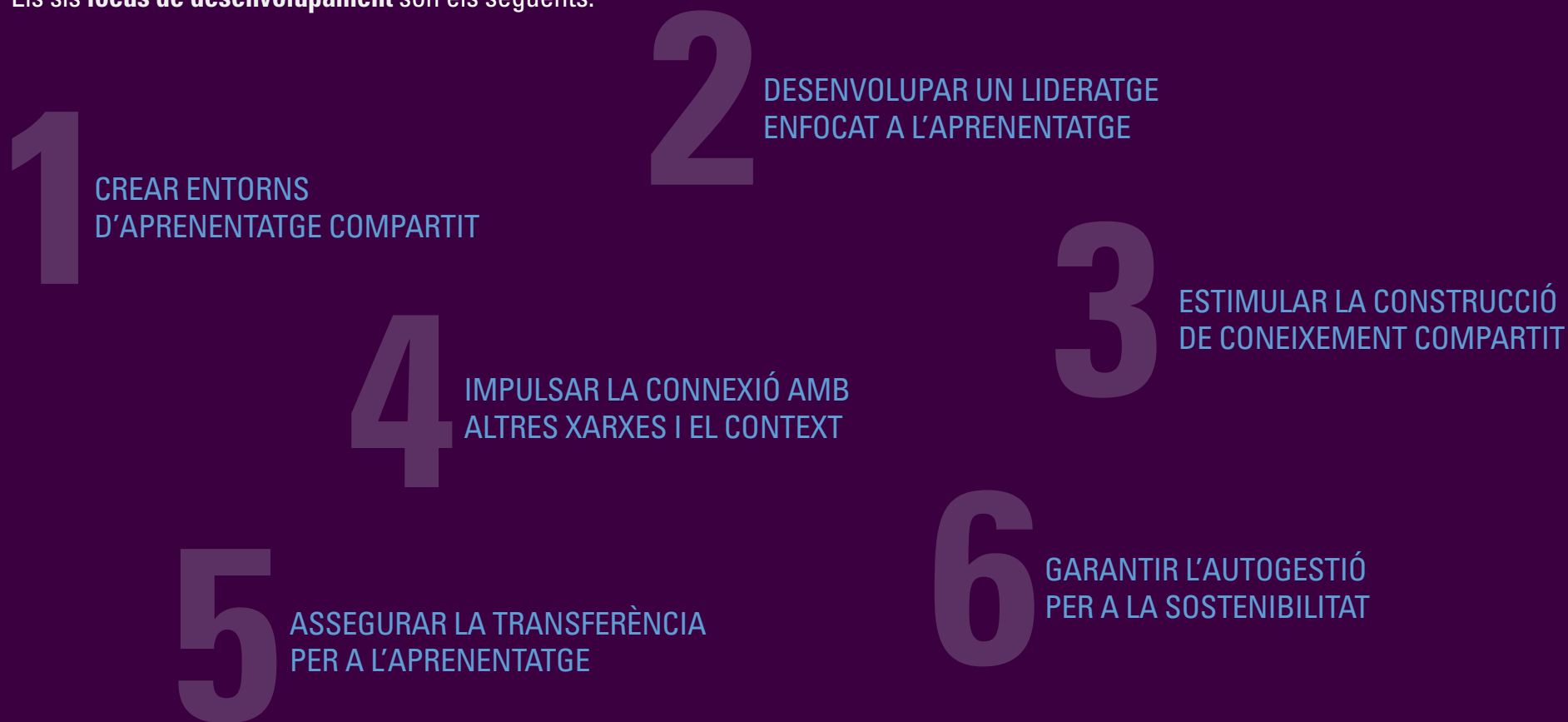
## Què és una xarxa Educativa?



# FOCUS DE DESENVOLUPAMENT I NIVELLS

A partir de la definició de Xarxa Educativa s'han identificat i conceptualitzat sis focus de desenvolupament. Es tracta de les habilitats a desenvolupar perquè la xarxa esdevingui un vertader espai d'aprenentatge col·laboratiu i cooperatiu que fomenti la cocreació i el creixement personal i professional de les persones participants.

Els sis **focus de desenvolupament** són els següents:



Cadascun dels focus està compost per entre dos i tres **elements**. Aquests elements ajuden a determinar els **nivells de gradació de l'assoliment** de cada focus i els **descriptors** associats.

# 1

## CREAR ENTORNS D'APRENTATGE COMPARTIT

- Temps i espai (recursos, en general)
- Interacció per a la facilitació d'aprenentatge

# 2

## DESENVOLUPAR UN LIDERATGE ENFOCAT A L'APRENTATGE COMPARTIT

- Presa de decisions
- Comunicació interna entre iguals
- Participació de la Comunitat educativa

# 3

## ESTIMULAR LA CONSTRUCCIÓ DE CONEIXEMENT COMPARTIT

- Objectius comuns a partir d'interessos i habilitats particulars
- Construcció de significats compartits
- Creixement i desenvolupament professional dels participants

# 4

## IMPULSAR LA CONNEXIÓ AMB ALTRES XARXES I EL CONTEXT SOCIAL

- Interrelacions amb altres agents
- Resposta a les demandes de la societat



# 5

## ASSEGURAR LA TRANSFERÈNCIA PER A L'APRENTATGE

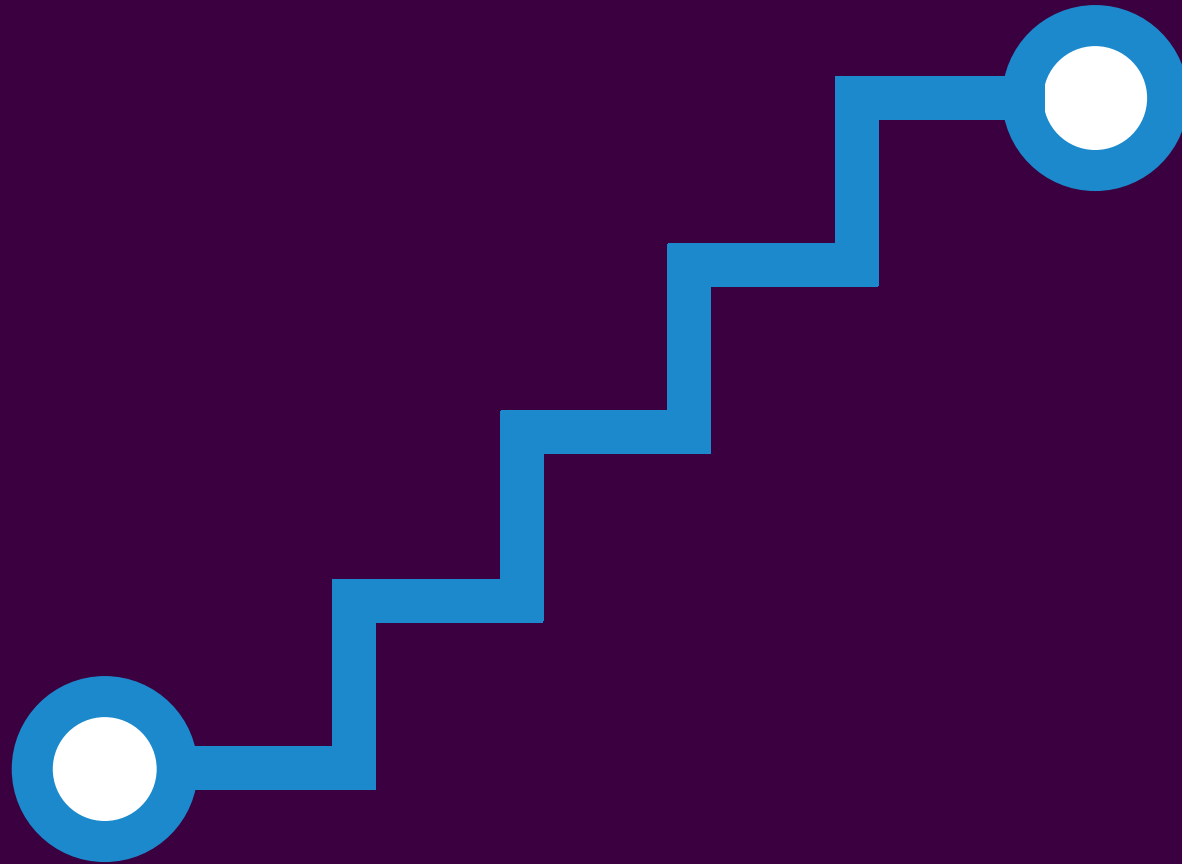
- Comunicació externa
- Difusió dels aprenentatges
- Retroalimentació per a la millora contínua

# 6

## GARANTIR L'AUTOGESTIÓ PER A LA SOSTENIBILITAT

- Sistematització de processos i estructures
- Estratègies de millora i adaptació als canvis
- Avaluació de l'impacte





## NIVELLS DE GRADACIÓ

S'estableix una gradació amb quatre nivells de domini per cadascun dels focus que permeti anar avançant cap a un nivell d'excel·lència en el desenvolupament de cada focus.

Així, s'han definit els quatre nivells en termes de progressió, des d'un nivell incipient fins a un nivell identitari (nivells de gradació d'una rúbrica inspirats en el llibre *La màgia dels indicadors en educació* de Xavier Chavarría i Elvira Borrell, 2019). A continuació, s'inclou la definició de cada nivell de desenvolupament per facilitar la seva comprensió.



## NIVELL 1. INCIPIENT

En aquest nivell, la xarxa es troba en una fase inicial de desenvolupament on predomina l'**intercanvi d'informació** i la comunicació és poc fluida, els objectius són **poc compartits** i s'**evidència poca transferència** dels aprenentatges.




## NIVELL 2. ACCEPTAT

Consisteix en un nivell de desenvolupament de la xarxa en el qual les **decisions es prenen de forma equitativa i dialògica**, i els **objectius es consensuen** en un marc de significats compartits.




### NIVELL 3. INTEGRAT

Aquest nivell suposa que la xarxa ha entrat en una fase de maduresa on es fa evident la **construcció de coneixement compartit**, la **comunitat educativa** participa en les decisions, i es **defineixen mecanismes sistematitzats** per analitzar les evidències.

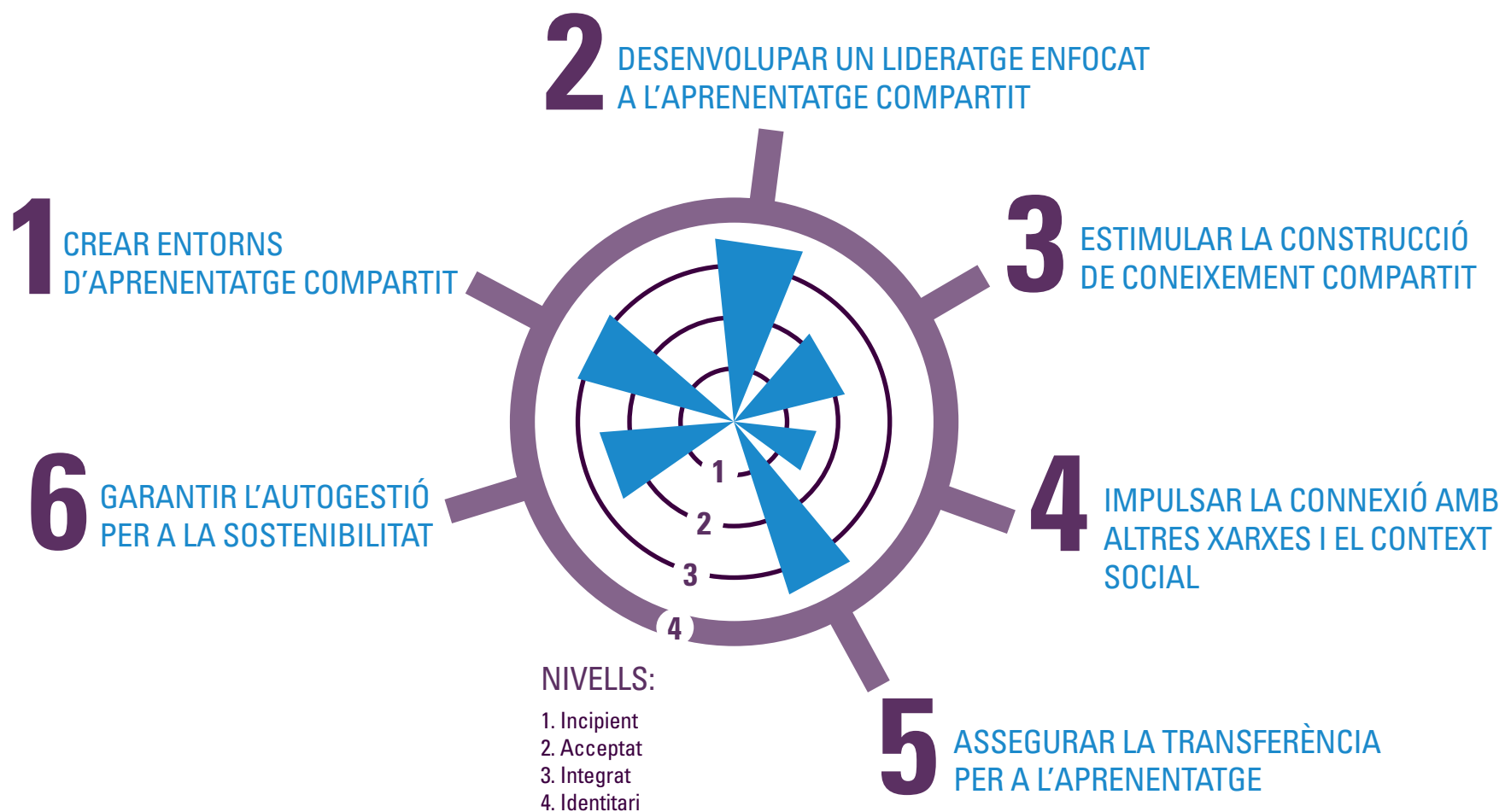


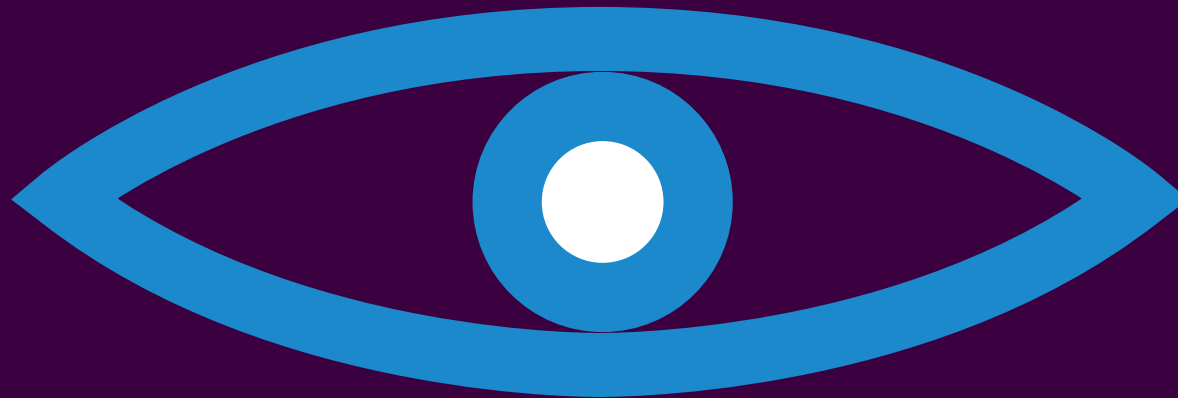
### NIVELL 4. IDENTITARI

L'excel·lència implica que la xarxa es troba en un nivell de maduresa i solidesa que implica la **consolidació d'una cultura d'aprenentatge i desenvolupament professional col·laboratiu**, que **possibilita la reflexió sobre la pràctica docent** i respon a les **demandes de la societat**.



## 6 FOCUS DE DESENVOLUPAMENT





## EXPLICACIÓ DELS FOCUS

Per cada focus de desenvolupament trobareu la definició, una relació de conceptes clau que descriuen l'àmbit del focus i una graella amb els descriptors per cada nivell de gradació.

## FOCUS 1. Crear entorns d'aprenentatge compartit

**Definició:** Un entorn d'aprenentatge compartit possibilita el desenvolupament personal i professional de cada participant, a través del treball comú i consensuat creant experiències d'aprenentatge col·lectiu a partir de les aportacions individuals.

**Conceptes clau:** treball en equip, espais de trobada i intercanvi, temps per crear confiança i per generar acords duradors, interacció.



### GRADACIÓ

### DESCRIPTORS

INCIPIENT	Es disposa de temps i espais planificats de forma puntual on predomina l'intercanvi d'informació.
ACCEPTAT	Es disposa de temps i espais planificats sistemàticament on predomina l'intercanvi d'informació.
INTEGRAT	Es planifiquen sistemàticament temps, espais i recursos formatius, i aquests són afavoridors de l'intercanvi d'experiències d'aprenentatge.
IDENTITARI	Es planifiquen sistemàticament temps, espais i recursos formatius; aquests són afavoridors de la interacció entre iguals per propiciar la construcció de coneixement compartit.

## FOCUS 2. Desenvolupar un lideratge enfocat a l'aprenentatge compartit

**Definició:** Aquest lideratge comporta el compromís ferm i la coresponsabilitat dels participants a l'hora d'impulsar, dinamitzar i consolidar el treball en xarxa; i implica la presa de decisions compartida amb autonomia i en relació de confiança entre les parts.

**Conceptes clau:** compromís, consens, coresponsabilitat, presa de decisions, pertinença participativa, comunicació interna i multidireccional, implicació afectiva.



### GRADACIÓ

### DESCRIPTORS

INCIPIENT	Les decisions es prenen amb participació desigual dels integrants de la xarxa. La comunicació és asimètrica i poc fluida.
ACCEPTAT	Les decisions es prenen de forma equitativa entre els integrants de la xarxa. La comunicació és simètrica però poc fluida.
INTEGRAT	Les decisions es prenen de forma dialògica i per consens entre els integrants de la xarxa, en cas que participin altres representants de la comunitat educativa (alumnat, famílies...) les seves aportacions són vinculants. La comunicació és simètrica i fluida.
IDENTITARI	Les decisions es prenen de forma dialògica i per consens, amb autonomia i coresponsabilitat; participen altres representants de la comunitat educativa (alumnat, famílies...) i les seves aportacions són vinculants. La comunicació és multidireccional i fluida.

### FOCUS 3. Estimular la construcció de coneixement compartit

**Definició:** La construcció de coneixement compartit es vehicula a través de l'establiment d'objectius comuns a partir d'interessos, motivacions i capacitats. A través del diàleg i la reflexió pedagògica es generen nous sabers encaminats a assolir els objectius establerts.

**Conceptes clau:** coneixements previs; objectius compartits; necessitats, interessos i motivacions compartides; projecte comú; meta-cognició.



#### GRADACIÓ

#### DESCRIPTORS

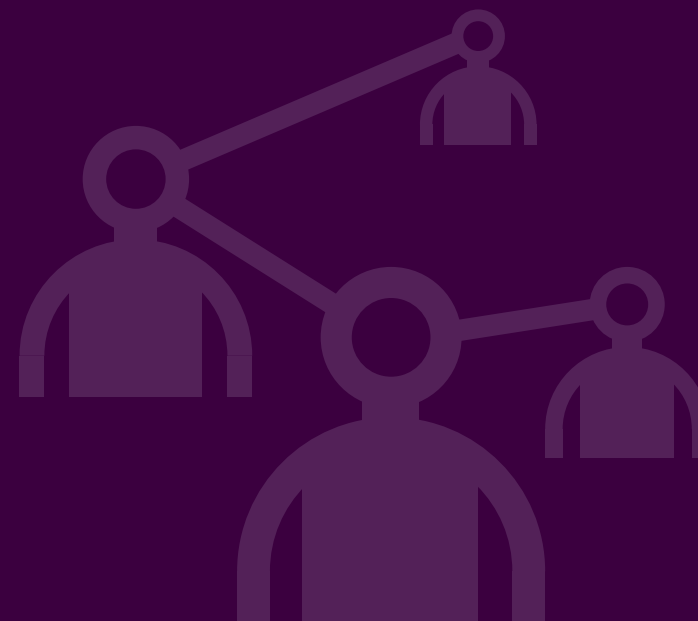
INCIPIENT	S'estableixen objectius, però sense haver compartit prèviament significats.
ACCEPTAT	Es comparteixen significats i s'estableixen objectius comuns a partir dels interessos, motivacions i capacitats dels participants. Puntualment hi ha aportacions d'experts.
INTEGRAT	Es comparteix coneixement a partir del diàleg, la reflexió pedagògica i les aportacions de persones expertes si escau.
IDENTITARI	A partir del diàleg, la reflexió pedagògica i les aportacions d'experts es genera coneixement que afavoreix processos de desenvolupament professional, de revisió i canvi de la pròpia pràctica docent.



## FOCUS 4. Impulsar la connexió amb altres xarxes i el context social

**Definició:** Consisteix a establir col·laboracions amb altres xarxes o institucions orientades a l'ecologia de recursos', des d'una visió holística de l'educació i des d'una perspectiva de compromís com a ciutadans.

**Conceptes clau:** xarxes de xarxes, aliances, aportacions d'experts, institucions locals, relacions de col·laboració mútua, contribució a l'ecosistema, intercanvi per enriquir i reflexionar.



### GRADACIÓ

### DESCRIPTORS

#### INCIPIENT

S'identifiquen possibles relacions de col·laboració amb altres xarxes i agents de l'entorn segons els objectius de la xarxa.

#### ACCEPTAT

S'estableixen relacions de col·laboració amb altres xarxes i agents de l'entorn orientades a la consecució dels objectius de la xarxa.

#### INTEGRAT

S'estableixen aliances amb altres xarxes i agents de l'entorn orientades a la consecució dels objectius de la xarxa i que contribueixen a l'aprenentatge mutu.

#### IDENTITARI

S'estableixen aliances amb altres xarxes i agents de l'entorn orientades a la consecució dels objectius de totes les parts i enfocades a donar respostes integrades des de l'educació a les demandes de la societat.

## FOCUS 5. Assegurar la transferència per a l'aprenentatge

**Definició:** Els coneixements, habilitats i actituds apreses pels agents en la xarxa es comuniquen i difonen per generar millores en l'acció educativa al centre i a l'aula.

**Conceptes clau:** difusió, formació, comunicació externa, projecció.



### GRADACIÓ

### DESCRIPTORS

INCIPIENT	Es plantegen processos de comunicació i difusió poc significatius.
ACCEPTAT	Es dissenyen processos de comunicació i difusió per relatar i documentar els canvis que promou la xarxa, i els participants assumeixen el compromís de seguir-los.
INTEGRAT	Es constata, a partir del recull d'evidències, que la majoria d'equips de treball de centre ha incorporat els aprenentatges generats en la xarxa.
IDENTITARI	El recull d'evidències visibilitza clarament els canvis en plantejaments institucionals, estructura organitzativa i sistema relacional del centre educatiu, i aquests són compartits amb els participants de la xarxa (retroalimentació) i amb la comunitat educativa i altres agents de l'entorn.

## FOCUS 6. Garantir l'autogestió per a la sostenibilitat

**Definició:** La xarxa ha de ser capaç de mantenir-se i evolucionar, i de reflexionar sobre la seva pròpia utilitat. Ha d'assegurar l'adaptabilitat als nous reptes mitjançant estructures flexibles i processos sistematitzats d'avaluació per a la millora contínua.

**Conceptes clau:** avaluació, indicadors, adaptació i evolució, estructura flexible, sostenibilitat, seguiment, sistematització, viabilitat, manteniment, metaavaluació.



### GRADACIÓ

### DESCRIPTORS

#### INCIPIENT

Es documenta de manera poc sistematitzada per consolidar i avaluar processos i estructures de funcionament de la xarxa, però sense avaluar-ne l'impacte.

#### ACCEPTAT

Es documenta per consolidar i avaluar processos i estructures de funcionament de la xarxa. Aquests processos i estructures s'analitzen per dotar la xarxa de flexibilitat. S'identifiquen estratègies de millora però sense la implicació de tots els participants i sense avaluar-ne l'impacte.

#### INTEGRAT

Es disposa de mecanismes consensuats i sistematitzats per recollir i analitzar evidències de l'impacte tant en els centres educatius com en la mateixa xarxa. Es defineixen estratègies de millora amb la implicació de tots els participants, però no s'acaben de desenvolupar.

#### IDENTITARI

Es disposa de mecanismes consensuats i sistematitzats per recollir i analitzar evidències de l'impacte tant en els centres educatius com en la mateixa xarxa, per prendre mesures de millora contínua i d'adaptació als canvis.

## Alguns indicadors complementaris

Per complementar, es proposen alguns indicadors per a cada element; es pot partir de:

FOCUS	ELEMENT	PROPOSTA D'ASPECTES A AVALUAR
1	<b>Crear entorns d'aprenentatge compartit</b>	
	TEMPS I ESPAI	Freqüència de les reunions. Es podria fer una planificació inicial i comprovar si s'ha fet el que s'havia previst.
	INTERACCIÓ	Participació de les diferents persones als torns de paraula.
2	<b>Desenvolupar un lideratge enfocat a l'aprenentatge compartit</b>	
	PRESA DE DECISIONS	Percentatge de decisions preses versus reunions realitzades.
	COMUNICACIÓ INTERNA	Percentatge d'actes realitzades versus reunions realitzades.
	PARTICIPACIÓ DE LA COMUNITAT EDUCATIVA	Nombre i qualitat d'activitats adreçades a la comunitat educativa.

FOCUS	ELEMENT	PROPOSTA D'ASPECTES A AVALUAR
3	<b>Estimular la construcció de coneixement compartit</b>	
	OBJECTIUS COMUNS A PARTIR D'INTERESSOS I HABILITATS PARTICULARS	Definició dels objectius a partir d'interessos comuns. Coneixença dels objectius pels diferents membres de la xarxa
	SIGNIFICATS COMPARTITS	Grau de satisfacció dels membres de la xarxa amb la construcció de significats compartits
	CREIXEMENT I DESENVOLUPAMENT PROFESSIONAL DELS PARTICIPANTS	Resultats de qüestionaris de satisfacció
4	<b>Impulsar la connexió amb altres xarxes i el context social</b>	
	INTERRELACIONS AMB ALTRES AGENTS	Nombre d'accions encaminades a la interrelació. Qualitat de les accions realitzades.
	RESPOSTA A LES DEMANDES DE LA SOCIETAT	Resultats de qüestionaris de satisfacció a la ciutadania.
5	<b>Assegurar la transferència per a l'aprenentatge</b>	
	COMUNICACIÓ EXTERNA	Activitats de difusió: nombre i qualitat.
	DIFUSIÓ DELS APRENTATGES	Seguiment de les activitats de difusió: percentatge de seguidors/públic al qual s'adreça.
	RETROALIMENTACIÓ PER A LA MILLORA CONTÍNUA	Incorporació dels canvis proposats en les anàlisis realitzades. Autoseguiment.

FOCUS	ELEMENT	PROPOSTA D'ASPECTES A AVALUAR
6	<b>Garantir l'autogestió per a la sostenibilitat</b>	
	SISTEMATITZACIÓ DE PROCESSOS I ESTRUCTURES	Ús d'eines informàtiques que permetin el treball grupal i facilitin la transparència.
	ESTRATÈGIES DE MILLORA I ADAPTACIÓ ALS CANVIS	Nombre d'actuacions previstes per mantenir/incrementar la gradació en els focus.
	AVALUACIÓ DE L'IMPACTE	Nombre de mesures relacionades amb l'impacte.

En paral·lel es pot definir una *checklist* amb 3 columnes: Sí, No, Observacions.

Exemple:

ÍTEM / ASPECTE	SÍ	NO	OBSERVACIONS
Es planifica un espai	[ ]	[ ]	
S'ha planificat un cronograma	[ ]	[ ]	
...	[ ]	[ ]	

# RÚBRICA I DIANA D'AVALUACIÓ

## RÚBRICA D'AUTOAVALUACIÓ DINÀMICA DE XARXES

### 1 CREAR ENTORNS D'APRENTATGE COMPARTIT

ELEMENTS	NIVELL 1: Incipient	NIVELL 2: Acceptat	NIVELL 3: Integrat	NIVELL 4: Identitari
<ul style="list-style-type: none"><li>• Temps i espai (recursos)</li><li>• Interacció per a la facilitació d'aprenentatge</li></ul>	Es disposa de temps i espais planificats de forma puntual on predomina l'intercanvi d'informació.	Es disposa de temps i espais planificats de forma puntual on predomina l'intercanvi d'informació.	Es disposa de temps i espais planificats de forma puntual on predomina l'intercanvi d'informació.	Es disposa de temps i espais planificats de forma puntual on predomina l'intercanvi d'informació.

### 2 DESENVOLUPAR UN LIDERATGE ENFOCAT A L'APRENTATGE COMPARTIT

ELEMENTS	NIVELL 1: Incipient	NIVELL 2: Acceptat	NIVELL 3: Integrat	NIVELL 4: Identitari
<ul style="list-style-type: none"><li>• Presa de decisions</li><li>• Comunicació interna entre iguals</li><li>• Participació de la Comunitat educativa</li></ul>	Les decisions es prenen amb participació desigual dels integrants de la xarxa. La comunicació és asimètrica i poc fluida.	Les decisions es prenen de forma equitativa i dialògica entre els integrants de la xarxa, amb la participació de representants de la comunitat educativa en alguns temes.	Les decisions es prenen de forma dialògica i per consens entre els integrants de la xarxa, i en cas que participin altres representants de la comunitat educativa (alumnat, famílies...), les seves aportacions no són vinculants. La comunicació és simètrica i fluida.	Les decisions es prenen de forma dialògica i per consens, amb autonomia i corresponsabilitat; participen altres representants de la comunitat educativa (alumnat, famílies...) i les seves aportacions són vinculants. La comunicació és multidireccional i fluida.

### 3 ESTIMULAR LA CONSTRUCCIÓ DE CONEIXEMENT COMPARTIT

#### ELEMENTS

- Objectius comuns a partir d'interessos i habilitats particulars
- Construcció d'un marc conceptual compartit
- Creixement i desenvolupament professional dels participants

#### NIVELL 1: Incipient

S'estableixen objectius, però sense haver compartit prèviament significats.

#### NIVELL 2: Acceptat

Es comparteixen significats i s'estableixen objectius comuns a partir dels interessos, motivacions i capacitats dels participants. Puntualment hi ha aportacions d'experts.

#### NIVELL 3: Integrat

Es comparteix coneixement a partir del diàleg, la reflexió pedagògica i les aportacions de persones expertes si escau.

#### NIVELL 4: Identitari

A partir del diàleg, la reflexió pedagògica i les aportacions d'experts es genera coneixement que afavoreix processos de desenvolupament professional, de revisió i canvi de la pròpia pràctica docent.

### 4 IMPULSAR LA CONNEXIÓ AMB ALTRES XARXES I EL CONTEXT SOCIAL

#### ELEMENTS

- Interrelacions amb altres agents
- Resposta a les demandes de la societat

#### NIVELL 1: Incipient

S'identifiquen possibles relacions de col·laboració amb altres xarxes i agents de l'entorn segons els objectius de la xarxa.

#### NIVELL 2: Acceptat

S'estableixen relacions de col·laboració amb altres xarxes i agents de l'entorn orientades a la consecució dels objectius de la xarxa.

#### NIVELL 3: Integrat

S'estableixen aliances amb altres xarxes i agents de l'entorn orientades a la consecució dels objectius de la xarxa i que contribueixen a l'aprenentatge mutu.

#### NIVELL 4: Identitari

S'estableixen aliances amb altres xarxes i agents de l'entorn orientades a la consecució dels objectius de totes les parts i enfocades a donar respostes integrades des de l'educació a les demandes de la societat.



## 5 ASSEGURAR LA TRANSFERÈNCIA PER A L'APRENTATGE

### ELEMENTS

- Comunicació externa
- Difusió dels aprenentatges
- Retroalimentació per a la millora contínua

### NIVELL 1: Incipient

Es plantegen processos de comunicació i difusió poc significatius.

### NIVELL 2: Acceptat

Es dissenyen processos de comunicació i difusió per relatar i documentar els canvis que promou la xarxa, i els participants assumeixen el compromís de seguir-los.

### NIVELL 3: Integrat

Es constata, a partir del recull d'evidències, que la majoria d'equips de treball de centre ha incorporat els aprenentatges generats en la xarxa.

### NIVELL 4: Identitari

El recull d'evidències visibilitza clarament els canvis en plantejaments institucionals, estructura organitzativa i sistema relacional del centre educatiu, i aquests són compartits amb els participants de la xarxa (retroalimentació) i amb la comunitat educativa i altres agents de l'entorn.

## 6 GARANTIR L'AUTOGESTIÓ PER A LA SOSTENIBILITAT

### ELEMENTS

- Sistematització de processos i estructures
- Estratègies de millora i adaptació als canvis
- Avaluació de l'impacte

### NIVELL 1: Incipient

Es documenta de manera poc sistematitzada per consolidar i avaluar processos i estructures de funcionament de la xarxa, però sense avaluar-ne l'impacte.

### NIVELL 2: Acceptat

Es documenta per consolidar i avaluar processos i estructures de funcionament de la xarxa. Aquests processos i estructures s'analitzen per dotar la xarxa de flexibilitat. S'identifiquen estratègies de millora però sense la implicació de tots els participants i sense avaluar-ne l'impacte.

### NIVELL 3: Integrat

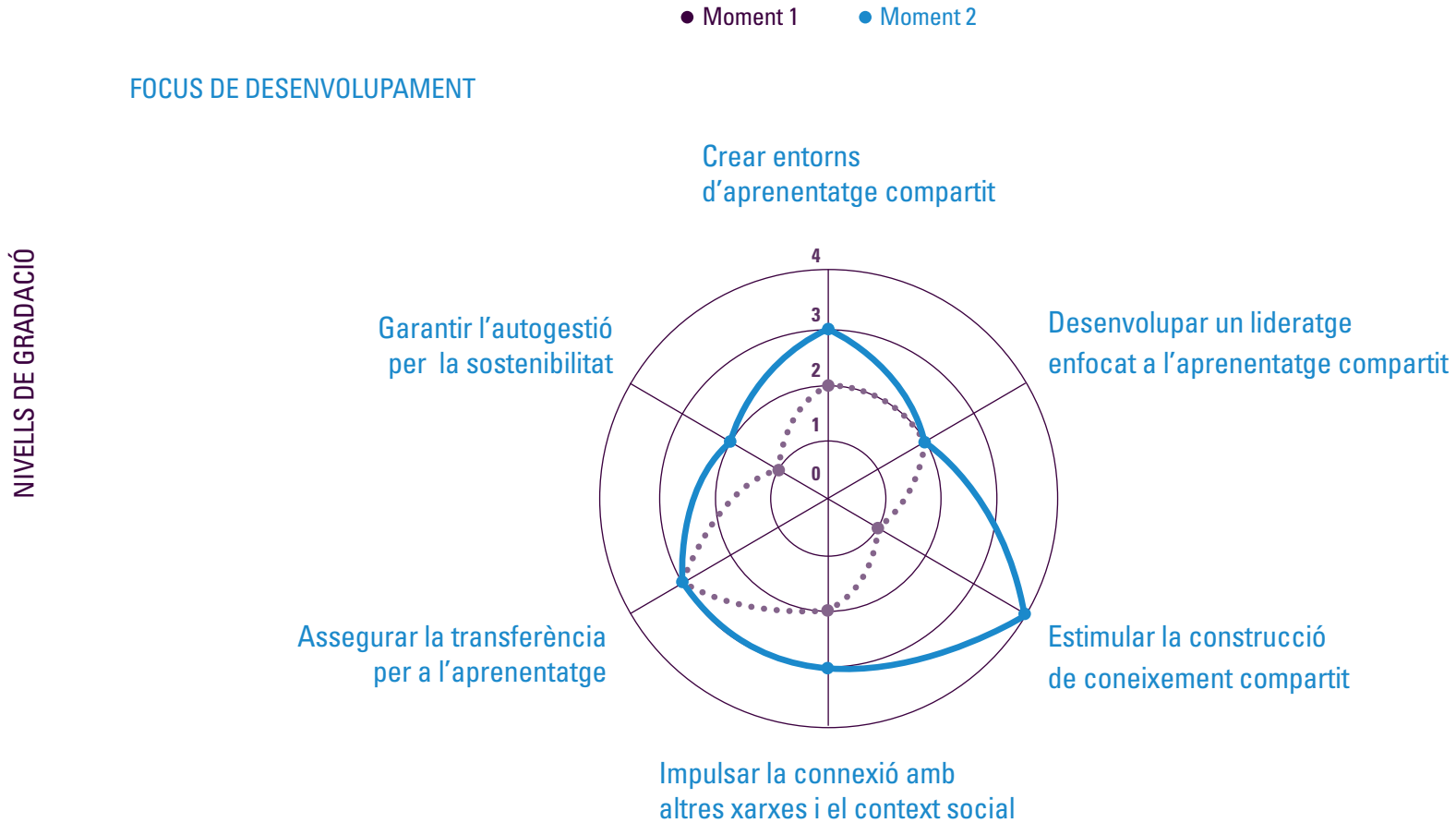
Es disposa de mecanismes consensuats i sistematitzats per recollir i analitzar evidències de l'impacte tant en els centres educatius com en la mateixa xarxa. Es defineixen estratègies de millora amb la implicació de tots els participants, però no s'acaben de desenvolupar.

### NIVELL 4: Identitari

Es disposa de mecanismes consensuats i sistematitzats per recollir i analitzar evidències de l'impacte tant en els centres educatius com en la mateixa xarxa, per prendre mesures de millora contínua i d'adaptació als canvis.

# DIANA D'AUTOAVALUACIÓ DINÀMICA DE XARXES

Exemple per a dos moments en el temps: Moment 1 i Moment 2



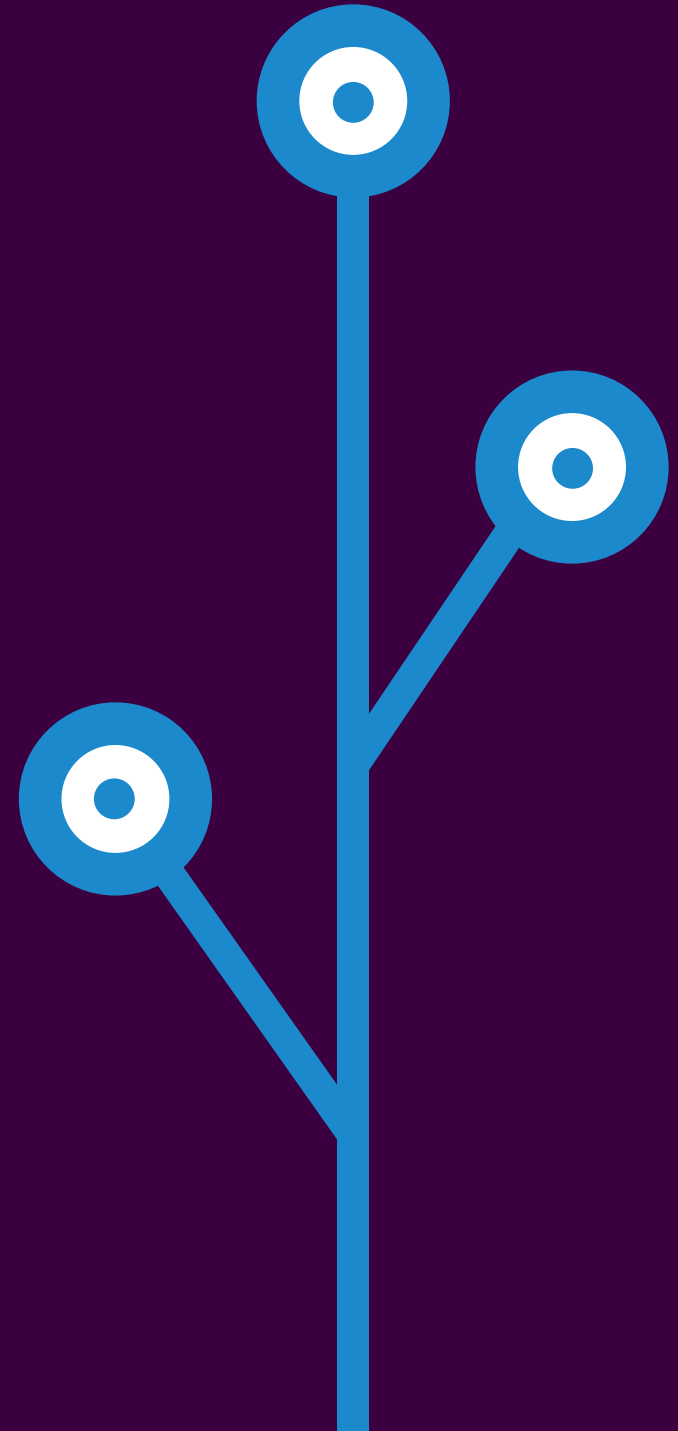
# APLICACIÓ I ÚS

L'Eina d'Autoavaluació Dinàmica de Xarxes pot ser utilitzada per:

- Responsables de les xarxes.
- Participants de les xarxes.
- Xarxes com a col·lectiu.
- Altres persones relacionades amb les xarxes: persones tècniques dels CRP, dels SSTT, i del Departament d'Educació.

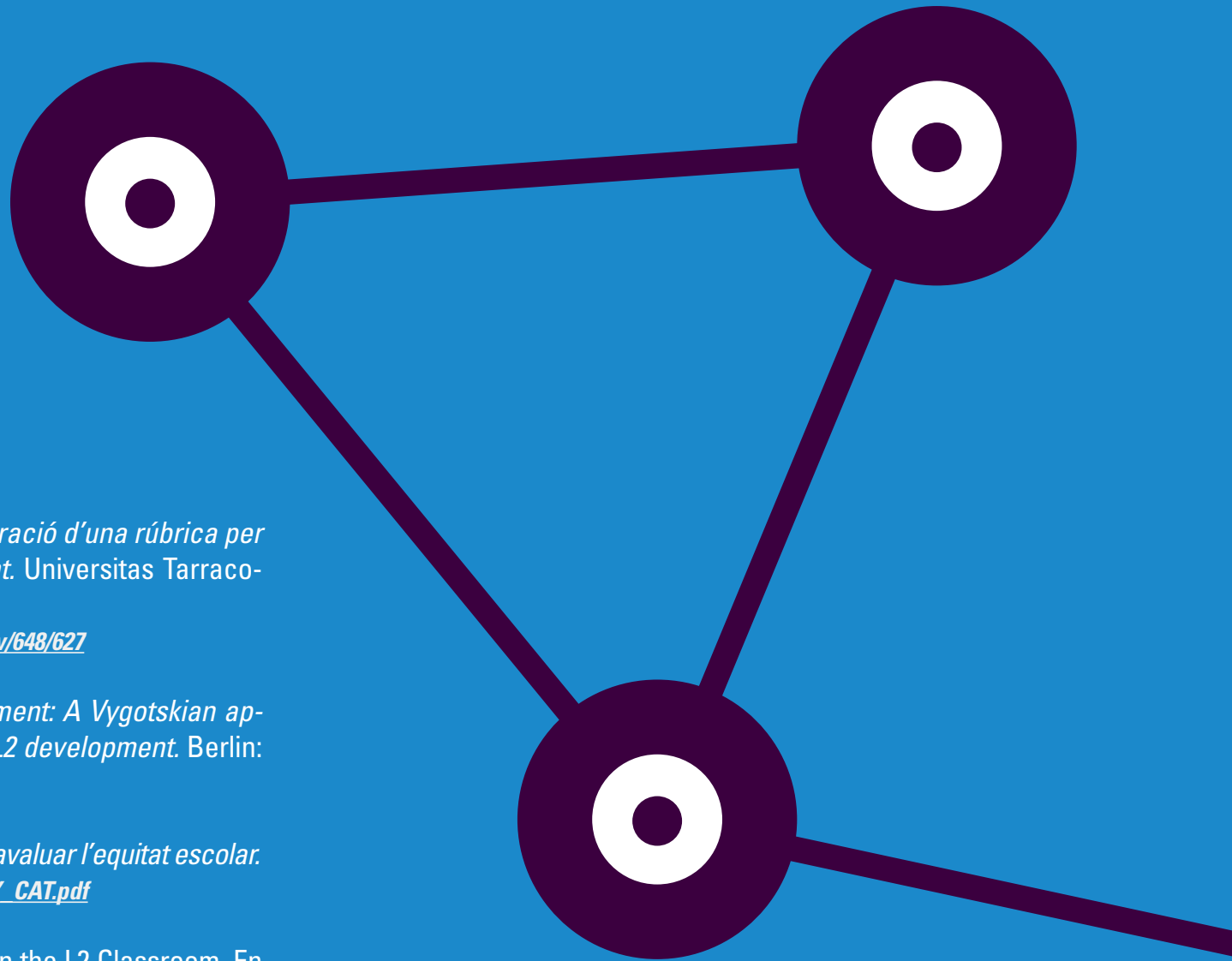
L'Eina, com ja s'ha dit, ha de facilitar:

- Una **autodiagnosi**, una fotografia per conèixer l'estat actual de la xarxa: identificant quines habilitats són ja madures i quines emergents.
- Un **autoseguiment**, quan s'utilitza l'Eina en diferents moments temporals, per exemple dos cops durant el curs. Es podrà comprovar si el que es volia assolir s'ha assolit. També serveix per comprovar si aquelles habilitats que es consideraven madures ho són.
- Finalment, serà un instrument més, potser un dels més importants, per fer l'**autoavaluació**.



# REFERÈNCIES

- CHAVARRIA, X; BORRELL, E. (2019). *La màgia dels indicadors en educació*. Quaderns d'Educació 86. Editorial Horsori.
- Departament d'Educació (2018a). *Decret 274/2018, de 20 de desembre, de reestructuració del Departament d'Educació*. <https://portaldogc.gencat.cat/utillsEADOP/PDF/7774/1725408.pdf>
- Departament d'Educació (2018b). *Aprendre en xarxa*. Document intern elaborat pel Grup transversal de la Direcció General d'Innovació, Recerca i Cultura Digital.
- Departament d'Educació (2019). *Formar per transformar. La Xarxa de Competències Bàsiques, un model de professionalització docent*. <http://educacio.gencat.cat/web/.content/home/departament/publicacions/colleccions/competencies-basiques/primaria/formar-transformar.pdf>
- Departament d'Educació (2020). *Avaluar és aprendre*. L'avaluació per millorar els aprenentatges de l'alumnat en el marc del currículum per competències. Generalitat de Catalunya. <http://educacio.gencat.cat/web/.content/home/departament/publicacions/colleccions/competencies-basiques/eso/avaluar-aprendre.pdf>
- Departament d'Ensenyament (2010). *Decret 102/2010, de 3 d'agost, d'autonomia dels centres educatius*. <https://portaldogc.gencat.cat/utillsEADOP/PDF/5686/1428609.pdf>
- Departament d'Ensenyament (2017a). *Decret 150/2017, de 17 d'octubre, de l'atenció educativa a l'alumnat en el marc d'un sistema educatiu inclusiu*. <http://portaldogc.gencat.cat/utillsEADOP/PDF/7477/1639866.pdf>
- Departament d'Ensenyament (2017b). *Marc de la innovació pedagògica a Catalunya*. [http://xtec.gencat.cat/web/.content/innovacio/marc\\_normatiu/documents/marc\\_dinnovacio\\_pedagogica.pdf](http://xtec.gencat.cat/web/.content/innovacio/marc_normatiu/documents/marc_dinnovacio_pedagogica.pdf)
- Generalitat de Catalunya (2009). *Llei 12/2009, del 10 de juliol, d'educació*. <https://portaljuridic.gencat.cat/eli/es-ct/l/2009/07/10/12>
- MARTÍNEZ, M., BADIA, J., i JOLONCH, A. [Coord] (2013). *Lideratge per a l'aprenentatge. Estudis de cas a Catalunya*. Fundació Jaume Bofill. Col·lecció Polítiques núm 81. <https://fundaciobofill.cat/uploads/docs/y/6/f/j/q/h/t/n/w/581.pdf>



- LÁZARO, J. L. i GISBERT, M. (2015). *Elaboració d'una rúbrica per avaluar la competència digital del docent*. Universitas Tarracoenensis, 1.  
<https://revistes.urv.cat/index.php/ute/article/view/648/627>
- POEHNER, M. E. (2008). *Dynamic assessment: A Vygotskian approach to understanding and promoting L2 development*. Berlin: Springer.
- Projecte Erasmus+ (2017). *Rúbrica per autoavaluar l'equitat escolar*.  
[http://euschoolequity.org/rubric/RUBRIC\\_EQUITY\\_CAT.pdf](http://euschoolequity.org/rubric/RUBRIC_EQUITY_CAT.pdf)
- STORCH, N. (2017). Sociocultural Theory in the L2 Classroom. En S. Loewen y M. Sato (Eds.), *The Routledge Handbook of Instructed Second Language Acquisition* (pp. 69-83). New York: Routledge.

# CRÈDITS

URL: <http://educacio.gencat.cat>



Aquest document, Eina d'Autoavaluació dinàmica de xarxes del Departament d'educació de la Generalitat de Catalunya, està publicat amb una llicència Creative Commons Reconeixement-NoComercial-SenseObraDerivada 4.0.

No es permet l'ús comercial de l'obra original ni la generació d'obres derivades. La llicència completa es pot consultar a <http://creativecommons.org/licenses/by-nc-nd/4.0/deed.ca>

Equip de treball transversal de la DGIRCD:

- Manela Hernández (coordinació). Servei d'Innovació, Xarxes i Serveis educatius.
- Carme Sanjuan (coordinació). Servei de Formació i Desenvolupament Professional del Professorat.
- Lourdes Llorens (coordinació del grup d'avaluació). Servei de Recerca Educativa.
- Marjo Fernández. Servei de Recerca Educativa.
- Laura Jiménez. Servei d'Èxit Educatiu i Noves Oportunitats.
- Gemma Novoa. Servei de Formació i Desenvolupament Professional del Professorat.

Supervisió i assessorament:

- Pepita Corominas. Cap d'Inspecció de supervisió, assessorament i avaluació de centres, serveis educatius i projectes (Departament d'Educació).
- Olga Esteve. Doctora en Ciències de l'Educació (UPF).
- Begonya Folch. Cap del Servei d'Èxit Educatiu i Noves Oportunitats (Departament d'Educació).
- Julio Meneses. Doctor en Societat de la Informació i el Coneixement (UOC).

Agraïm la participació en la fase de validació per judici d'experts de:

- Joan Abad (BCO)
- Joel Aranda (GIR)
- Marcel·lí Canal (BLL)
- Maite Garcia (TEB)
- Raül Manzano (LLE)
- Vicky Pérez (MVO)
- Josep Ramon (VOC)
- Judith Torner (CCE)
- Anna Trabal (CEB)
- Núria Vaqués (TAR)

Agraïm el suport de les següents persones de la Direcció general d'Innovació, Recerca i Cultura Digital:

- Mar Camacho Martí. Directora general d'Innovació, Recerca i Cultura Digital.
- Jesús Moral Castrillo. Sub-director general d'Innovació i Formació.
- Josep Biayna Gea. Cap del Servei d'Innovació, Xarxes i Serveis Educatius.

